



โครงการวิจัยเชิงบูรณาการ

เรื่อง “ เศรษฐกิจสมดุลใหม่ ความสมดุลทางเศรษฐกิจ สังคม และสิ่งแวดล้อม สู่การพัฒนาที่มั่นคงและยั่งยืน ”

โดย

มหาวิทยาลัยเชียงใหม่

มหาวิทยาลัยขอนแก่น

มหาวิทยาลัยสงขลานครินทร์



เสนอต่อ

สภาที่ปรึกษาเศรษฐกิจและสังคมแห่งชาติ

19 กุมภาพันธ์ 2552



วัตถุประสงค์ของโครงการ

- เพื่อกำหนดความหมายและคำจำกัดความของเศรษฐกิจสมดุลใหม่ที่เหมาะสม
- เพื่อศึกษาปัญหาและสาเหตุของการพัฒนาที่ไม่สมดุลที่ผ่านมาในด้านเศรษฐกิจ สังคม ทรัพยากรธรรมชาติและสิ่งแวดล้อม ทั้งภายในและภายนอกประเทศ
- เพื่อศึกษาขีดความสามารถของประเทศไทยในด้านเศรษฐกิจ สังคม ทรัพยากรธรรมชาติและสิ่งแวดล้อม เพื่อการปรับตัวรองรับบริบทการเปลี่ยนแปลงของโลก ด้านความมั่นคงทางอาหาร ด้านความมั่นคงของแหล่งน้ำและน้ำ ด้านความมั่นคงด้านพลังงาน ด้านความมั่นคงของสิ่งแวดล้อม และด้านความมั่นคงทางเศรษฐกิจ
- เพื่อให้ภาคส่วนต่างๆ ในสังคม ได้มีส่วนร่วมในการเสนอแนะปัญหา สาเหตุ และแนวทางการพัฒนาด้านเศรษฐกิจ สังคม ทรัพยากรธรรมชาติและสิ่งแวดล้อม ไปสู่ทิศทางเศรษฐกิจสมดุลใหม่ ที่มีความมั่นคง บนพื้นฐานของการพัฒนาที่ยั่งยืน
- เพื่อกำหนดสัดส่วนการพัฒนาที่สมดุล ระหว่างกิจกรรมในด้านเศรษฐกิจ สังคม ทรัพยากรธรรมชาติและสิ่งแวดล้อม ที่ส่งผลให้เศรษฐกิจไทยมั่นคง มีการเติบโตอย่างมีเสถียรภาพ สังคมอยู่เย็นเป็นสุขร่วมกัน ทรัพยากรธรรมชาติและสิ่งแวดล้อมยั่งยืน
- เพื่อนำผลการศึกษา มาประมวล วิเคราะห์ และสังเคราะห์ จัดทำเป็นร่างข้อเสนอแนะเชิงนโยบายในการพัฒนาด้านเศรษฐกิจ สังคม ทรัพยากรธรรมชาติและสิ่งแวดล้อม ไปสู่ทิศทางเศรษฐกิจสมดุลใหม่ที่เหมาะสม เกิดการพัฒนาที่มั่นคง ยั่งยืน และสามารถแข่งขันกับนานาประเทศ ภายใต้บริบทการเปลี่ยนแปลงของโลก

เศรษฐกิจสมดุลใหม่ ความสมดุลทางเศรษฐกิจ สังคม
และสิ่งแวดล้อม สู่การพัฒนาที่มั่นคงและยั่งยืน

- กรอบงานวิจัย
- แนวคิดที่ใช้ในการศึกษา



เศรษฐกิจสมดุลงใหม่

วิเคราะห์ สังเคราะห์
จำลองสถานการณ์ และ
นำเสนอแผนโดยทีมวิจัย

3

สภาพปัจจุบัน

สร้างกรอบวิจัยจาก
การระดมสมองของ
ที่ปรึกษา และการ
ทบทวนวรรณกรรม

1

ระดมความคิดเห็นจาก
ประชาชน

2

แผนและนโยบาย

ขีดความสามารถ ปัญหา และ
สาเหตุ

เศรษฐกิจสมดุล

นำเสนอแนวทางและ
นโยบายปรับปรุง แก้ไข

4

Focus Group 2



5

แผนการดำเนินนโยบาย
และจัดสัมมนาเผยแพร่
และระดมความคิดเห็น
ขั้นสุดท้าย

Focus Group 1

ฐานทรัพยากรและความสมดุลในเศรษฐกิจ - สังคม ของประเทศไทย

1. สิ่งแวดล้อมโลกที่มีผลต่อประเทศไทย

- เศรษฐกิจ การเงินโลก และการลงทุน
 - ไทยมีส่วนในเศรษฐกิจโลกเพียงร้อยละ 1 ของโลก
 - การจับกลุ่มการค้า NAFTA, APEC จนถึง BRIC คำถามคือ ประเทศไทยต้องรับความผันผวนอย่างไร
 - Global Supply Chain ประเทศไทยมีต้นทุนการปิดโรงงานต่ำ
 - ตลาดเงินของประเทศอยู่ในระดับกลาง เมื่อเทียบกับประเทศใน ASEAN
 - การลงทุนจากต่างประเทศ ปริมาณ 5 แสนล้านบาท ส่งผลกระทบต่อมูลค่าเพิ่มเพียงร้อยละ 55)
- การเปลี่ยนแปลงทางเทคโนโลยีอย่างก้าวกระโดด
 - ความก้าวหน้าอย่างรวดเร็วของเทคโนโลยีหลัก (IT, BIO) การผสมผสานการใช้เทคโนโลยี สร้างสรรให้เกิด value added
 - งานวิจัยและพัฒนาสูงถึง 2 ถึง 4 % ของ GDP มูลค่าสูงถึง 154,855 ล้านดอลลาร์สหรัฐ (ญี่ปุ่น) 29 พันล้าน (จีน) 2.3 พันล้าน (เกาหลีใต้)
 - แต่ประเทศไทยมีงบประมาณวิจัยและพัฒนาเพียงปีละ 12,000 บาท คิดเป็นร้อยละ 0.24-0.28 ของ GDP (423.41 ล้านดอลลาร์สหรัฐ)

ฐานทรัพยากรและความสมดุลในเศรษฐกิจ - สังคม ของประเทศไทย

1. สิ่งแวดล้อมโลกที่มีผลต่อประเทศไทย

- การเปลี่ยนแปลงด้านสังคมและการเคลื่อนย้ายแรงงาน
 - ประชากรโลกจะเพิ่มเป็น 9 พันล้านคนในปี พ.ศ.2590
 - หลายประเทศเข้าสู่สังคมผู้สูงอายุ, 9% ของประชากรอายุเกิน 60 ปี และจะเป็น 22% ใน 50 ปีข้างหน้า
 - ประเทศไทยจะก้าวสู่สังคมผู้สูงอายุในอีก 20 ปีข้างหน้า
 - ประเทศไทยจะได้ประโยชน์จากความได้เปรียบด้านอาหาร สมุนไพร อย่างไร?
 - การเคลื่อนย้ายแรงงาน โดยเฉพาะเขาอาเซียนจะเสรีมากขึ้น มีผลทั้งบวกและลบ นโยบายผู้สมดุลควรจะเป็นเช่นใด
- การเปลี่ยนแปลงด้านทรัพยากรธรรมชาติและสิ่งแวดล้อม
 - การขาดแคลนและเสื่อมโทรมของทรัพยากรและสิ่งแวดล้อมมีแนวโน้มรุนแรงขึ้น
 - การเพิ่มของก๊าซคาร์บอนไดออกไซด์ (CO₂) ในอากาศที่เพิ่มสูงขึ้น ส่งผลให้อุณหภูมิโลกสูงขึ้น ความหลากหลายทางชีวภาพลดลง
 - รัญญาพิชลดลงทั่วโลกร้อยละ 3.5 (89 ล้านตัน) พื้นที่เพาะปลูกที่เหมาะสมจะเปลี่ยนแปลงอย่างมาก (เขตร้อนและเขตแห้งแล้งจะเพาะปลูกไม่ได้อีกต่อไป เช่น ในออสเตรเลีย และจีนตอนกลาง

ฐานทรัพยากรและความสมดุลในเศรษฐกิจ - สังคม ของประเทศไทย

สถานการณ์ของประเทศไทยในปัจจุบัน

- ด้านประชากรและสังคม

- จำนวนประชากร อีก 20 ปีข้างหน้า อัตราคนวัยทำงาน : คนชรา เท่ากับ 1 : 4 - 5 คน
- การศึกษาและการฝึกอบรม อยู่เกณฑ์ต่ำและล้าหลัง (การจัดอันดับของ WEF และ IMD)
- สัดส่วนบุคลากรทางการแพทย์ : ประชากร เท่ากับ 1 : 3,182 คน
- ร้อยละ 96.3 มีหลักประกันสุขภาพ และมีโครงสร้างพื้นฐานครอบคลุมทุกพื้นที่
- การเจ็บป่วยโดยรวมลดลง แต่การเจ็บป่วยด้วยโรคป้องกันได้ มีแนวโน้มสูงขึ้น
- สังคมไทยเผชิญปัญหาวิกฤติค่านิยม คุณธรรม จริยธรรม ขาดจิตสำนึกสาธารณะ สถาบันครอบครัวอ่อนแอ
- ความเท่าเทียมกันในสังคมค่อนข้างต่ำ ค่า Gini coefficient 0.49 (ปี 2550)
- ปัญหาเร่งด่วน คือ ปัญหาหนี้สิน รongลงมา คือ การไม่มีงานทำ และ การขาดแคลนทุนในการประกอบอาชีพ

ฐานทรัพยากรและความสมดุลในเศรษฐกิจ - สังคม ของประเทศไทย

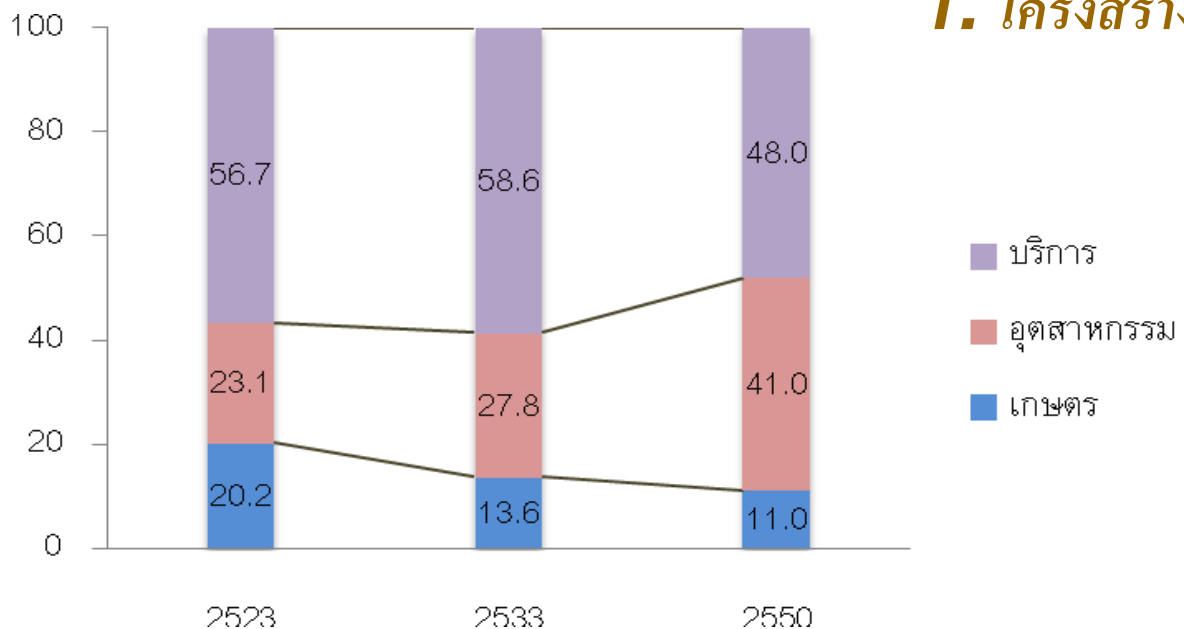
สถานการณ์ของประเทศไทยในปัจจุบัน

- ด้านการพัฒนาทรัพยากรมนุษย์
 - การศึกษาโดยเฉลี่ยสูงขึ้น (8.5 ปี) แต่ยังต่ำกว่าการศึกษาภาคบังคับ (9 ปี) และประสบปัญหาด้านคุณภาพการเรียนการสอน
 - ความรู้ไม่สอดคล้องกับความต้องการของตลาดแรงงาน (ส่วนใหญ่ศึกษาสาขาสังคม แต่ตลาดแรงงานต้องการกำลังคนระดับกลางสายอาชีพ)
 - ประสิทธิภาพการผลิตของแรงงานต่ำ (เฉลี่ย 6.2 เหรียญ : คน : ชั่วโมง)
 - กำลังคนระดับสูงยังคงขาดแคลน โดย ด้านวิทยาศาสตร์และเทคโนโลยีมีไม่ถึง ร้อยละ 2.0 ส่วนด้านการวิจัยและพัฒนาวิทยาศาสตร์และเทคโนโลยีของประเทศไทยมีเพียง ร้อยละ 5.9 (ปี 2548) คนต่อประชากรหมื่นคน
 - บุคลากรด้านการวิจัยของไทยยังต่ำมาก เมื่อเทียบกับต่างประเทศ ประเทศไทยมีเพียง 3.29 คนต่อประชากร 10,000 คนเท่านั้น

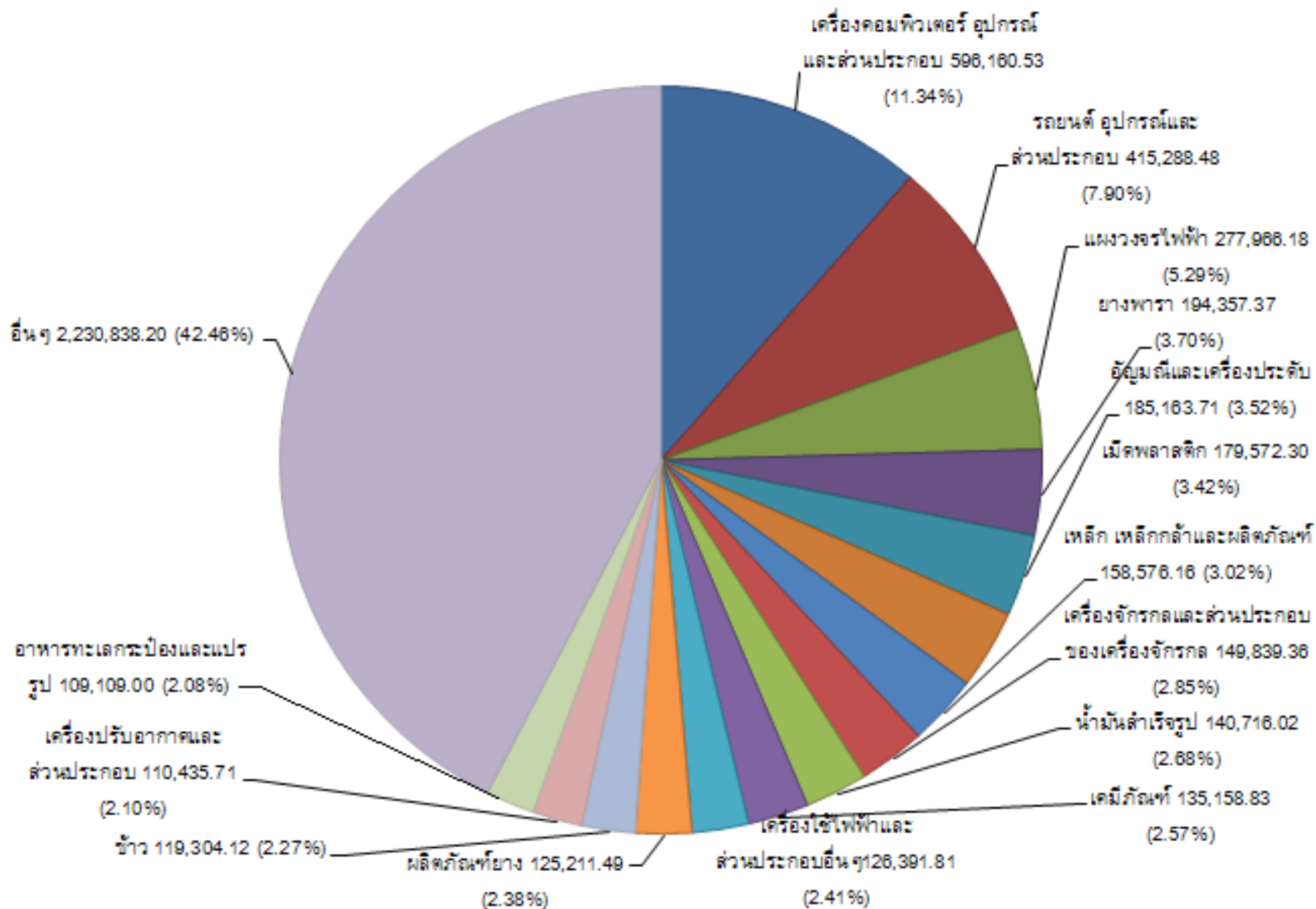
ฐานทรัพยากรและความสมดุลในเศรษฐกิจ - สังคม ของประเทศไทย

สถานการณ์ของประเทศไทยในปัจจุบัน

- ด้านเศรษฐกิจ



สัดส่วนภาคเศรษฐกิจสำคัญของประเทศระหว่าง ปีพ.ศ. 2523-2550



สินค้าส่งออกสำคัญ 15 รายการแรกของไทย ปีพ.ศ.2550

ฐานทรัพยากรและความสมดุลในเศรษฐกิจ - สังคม ของประเทศไทย

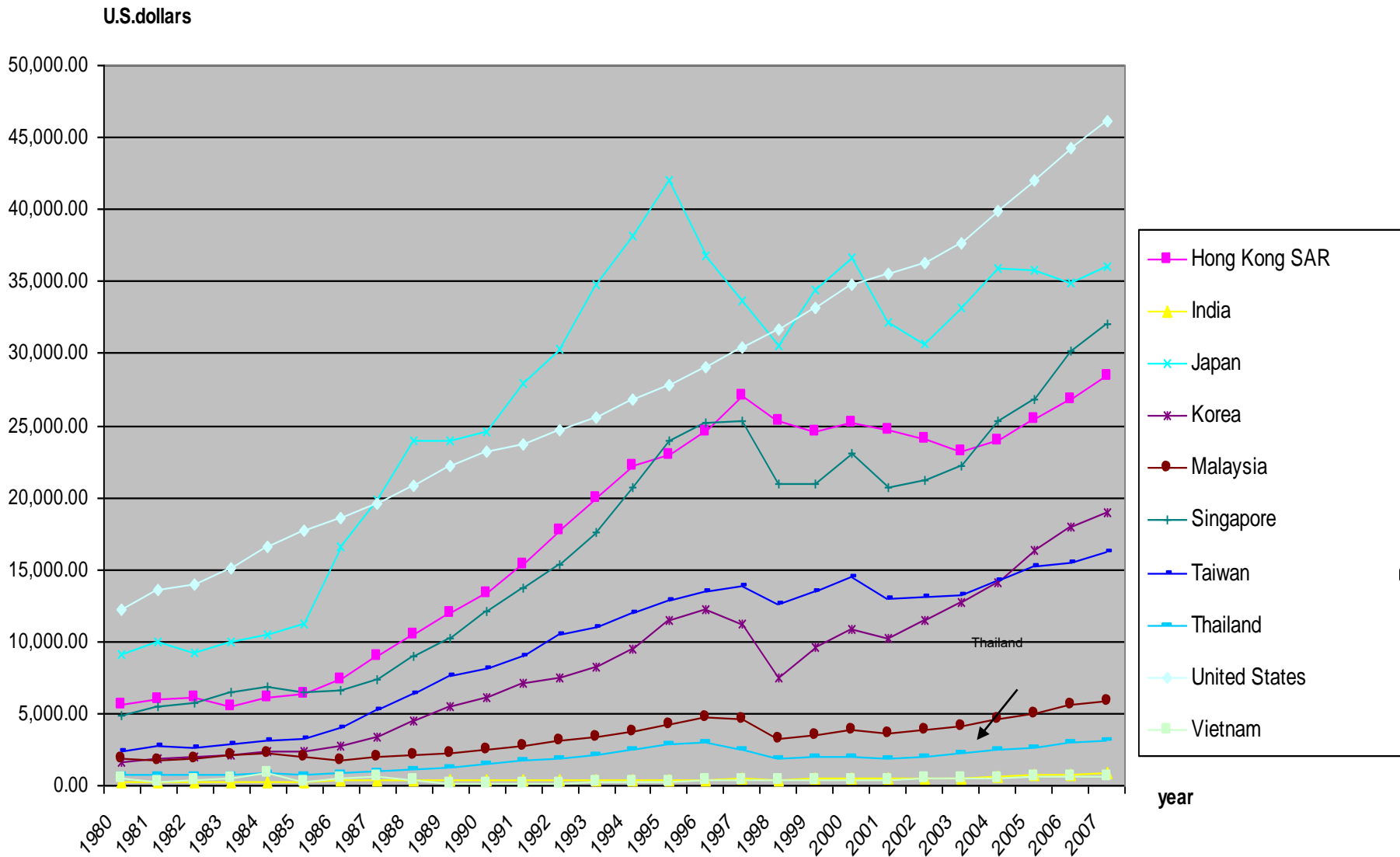
สถานการณ์ของประเทศไทยในปัจจุบัน

- ด้านเศรษฐกิจ

2. การค้าและการลงทุนจากต่างประเทศ

มีการลงทุนจากต่างประเทศ (FDI) สัดส่วนร้อยละ 4.4 (ปี 2550) การค้าระหว่างประเทศประมาณร้อยละ 12.5 และการส่งออก ร้อยละ 70 ของ GDP ประเทศไทยยังเติบโตช้าและมีขีดความสามารถโดยเปรียบเทียบในการแข่งขันต่ำ และจัดอยู่ในกลุ่มประเทศมีรายได้ปานกลาง

Gross domestic product per capita, current prices ,U.S.dollars



การเติบโตทางเศรษฐกิจของประเทศกำลังพัฒนา ประเทศพัฒนาใหม่และสหรัฐอเมริกา 12

สถานการณ์ของประเทศไทยในปัจจุบัน

- ด้านเศรษฐกิจ

3. ความหลากหลายของระบบการผลิต

- โครงสร้างการผลิตของประเทศไทยมีความหลากหลาย นับว่าเป็นจุดแข็งที่สามารถช่วยลดความผันผวนของวัฏจักรเศรษฐกิจได้ค่อนข้างดี
- มีความได้เปรียบทั้งในเรื่องสถานที่ท่องเที่ยว วัฒนธรรมไทยและคุณภาพการบริการ
- ขีดความสามารถของผลิตภาพแรงงานสาขาบริการ อยู่ลำดับที่ 48 จาก 55 ประเทศ ซึ่งไทยจะต้องปรับปรุงให้สูงขึ้น

สถานการณ์ของประเทศไทยในปัจจุบัน

- ด้านเศรษฐกิจ

4. เสถียรภาพเศรษฐกิจ

การพึ่งพาเทคโนโลยีจากต่างประเทศ ที่ทำให้มูลค่าการนำเข้าและค่าใช้จ่ายค่า
รอยัลตี้เพิ่มขึ้นตามภาวะเศรษฐกิจขยายตัว ทำให้ประเทศไทยอ่อนไหวต่อการ
เปลี่ยนแปลงของสถานการณ์ภายนอก ซึ่งเป็นจุดอ่อนในเชิงโครงสร้างที่ทำให้มีความ
เสี่ยงที่จะขาดดุลบัญชีเดินสะพัดและดุลการชำระเงินได้ง่าย

5. การพึ่งพาวัตถุดิบจากต่างประเทศ

- ต้องพึ่งพิงการนำเข้าวัตถุดิบชิ้นส่วน พลังงาน เงินทุน และเทคโนโลยี ในสัดส่วนที่สูง
- ผลิตภาพการผลิตยังต่ำ
- ไทยยังตกอยู่ในฐานะที่มีคู่แข่งทางการค้าในตลาดโลกจำนวนมากและถูกบีบให้อยู่ตรง
กลาง (nut cracker) ระหว่างกลุ่มประเทศพัฒนาแล้วและกำลังพัฒนาที่มีขีด
ความสามารถในการผลิตสินค้าอุตสาหกรรมเบาที่มีความได้เปรียบจากค่าจ้างแรงงาน
ที่ยังต่ำกว่าไทย

สถานการณ์ของประเทศไทยในปัจจุบัน

- ด้านเศรษฐกิจ

6. ข้อจำกัดด้านโครงสร้างพื้นฐาน

- ข้อจำกัดด้านโครงสร้างพื้นฐานด้านขนส่งและโลจิสติกส์ของไทย ทำให้มีต้นทุนสูงถึงร้อยละ 16-20 ของผลิตภัณฑ์มวลรวมในประเทศ
- ความรู้และความเข้าใจในการพัฒนาการขนส่งแบบยั่งยืนของไทยยังอยู่ในวงจำกัด
- สิ่งอำนวยความสะดวกในการรวบรวมและกระจายสินค้าไม่เพียงพอขาดประสิทธิภาพ
- ปริมาณและมูลค่าการบริโภคพลังงานของประเทศเพิ่มสูงขึ้น
- โครงสร้างพื้นฐานด้านเทคโนโลยีสารสนเทศและสื่อสารและน้ำ เพื่อการอุปโภคบริโภค ยังไม่กระจายไปสู่พื้นที่ชนบทอย่างเพียงพอและทั่วถึง

สถานการณ์ของประเทศไทยในปัจจุบัน

- ด้านเศรษฐกิจ

7. พื้นฐานด้านวิทยาศาสตร์และเทคโนโลยี

- โครงสร้างพื้นฐานด้านวิทยาศาสตร์ เทคโนโลยีและนวัตกรรมของไทยอยู่ในระดับต่ำกว่าประเทศเพื่อนบ้านที่เป็นคู่แข่งทางการค้า
- ความสามารถในการ แข่งขันด้านโครงสร้างพื้นฐานทางวิทยาศาสตร์ของไทยอยู่ในอันดับที่ 46-49 (ปีพ.ศ.2547-2550) และอันดับที่ 37 ในปีพ.ศ.2551
- ส่วนโครงสร้างพื้นฐานทางเทคโนโลยีของไทย ในปีพ.ศ.2551 อยู่ในอันดับที่ 43
- มีปัญหาการขาดแคลนนักวิจัย ครู อาจารย์ด้านวิทยาศาสตร์และเทคโนโลยีทั้งในเชิงปริมาณและคุณภาพและค่าใช้จ่ายการวิจัยและพัฒนาที่อยู่ในระดับต่ำ เพียงร้อยละ 0.26 ของผลิตภัณฑ์มวลรวมในประเทศ

สถานการณ์ของประเทศไทยในปัจจุบัน

- ด้านเศรษฐกิจ

8. โครงสร้างภาคการเงิน

- เสถียรภาพของเศรษฐกิจมหภาคของไทย ยังคงอยู่ในเกณฑ์ไม่แตกต่างกับประเทศที่พัฒนาโดยทั่วไป คือ การขาดดุลร้อยละไม่เกิน 2.4 ไม่เกินร้อยละ 2.5 ของ GDP
- ฐานะการออมที่ต่ำกว่าการลงทุน ทำให้ไทยต้องพึ่งเงินทุนจากต่างประเทศทั้งในรูปแบบการลงทุนโดยตรง การกู้ยืมจากต่างประเทศและการเข้ามาลงทุนในตลาดหลักทรัพย์ของต่างชาติ
- โครงสร้างภาคการเงินของประเทศไทยยังพึ่งพิงกับธนาคารในการระดมทุนเป็นส่วนใหญ่ ในขณะที่ตลาดทุนมีขนาดเล็กมาก ซึ่งเป็นอุปสรรคต่อการระดมทุนของประเทศ

สถานการณ์ของประเทศไทยในปัจจุบัน

• ด้านเศรษฐกิจ

9. ทรัพยากรธรรมชาติและสิ่งแวดล้อม

- พื้นที่ป่าเหลืออยู่เพียงร้อยละ 30.92 (ปีพ.ศ.2549) ของพื้นที่ประเทศ และยังไม่สามารถเพิ่มพื้นที่ป่าไม้ให้ถึงร้อยละ 40
- ปริมาณการจับสัตว์น้ำทะเลลดต่ำลง
- ปัญหาขยะมูลฝอยและการปล่อยก๊าซเรือนกระจกเพิ่มสูงขึ้น
- ทรัพยากรน้ำมีปัญหาขาดแคลน น้ำหลากท่วม และมีปัญหาคุณภาพน้ำ
- ดัชนีชี้วัดความสมดุลด้านทรัพยากรธรรมชาติและสิ่งแวดล้อม (EPI) ประเทศไทยอยู่ในอันดับที่ 53 ด้วยคะแนน 79.2
- ที่ดินที่มีปัญหามีถึงร้อยละ 60 ของพื้นที่ทั้งหมด
- มีรายชื่อสัตว์และพันธุ์พืชในบัญชีที่ใกล้สูญพันธุ์ถึง 684 ชนิด
- ไทยมีศักยภาพการส่งออกผลิตภัณฑ์ปิโตรเคมีขั้นปลาย แต่วัตถุดิบพลังงานจากฟอสซิลจะหมดลงใน 50 ปีข้างหน้า
- ประเด็นใหม่ที่ต้องพิจารณาร่วม คือ ความสมดุลระหว่างการผลิตพืชอาหาร และพืชพลังงาน

สถานการณ์ของประเทศไทยในปัจจุบัน

• ด้านเศรษฐกิจ

10. ธรรมชาติของภาครัฐและเอกชน

- ในสายตาของนักธุรกิจและนักวิชาการเห็นว่าไทยมีการทุจริตสูง (คะแนนตั้งแต่ปี พ.ศ.2541-2551 ที่ 3.4 คะแนน)
- ความโปร่งใสของภาครัฐในการชี้แจงเรื่องการดำเนินนโยบายของรัฐบาล เมื่อเปรียบเทียบกับเพื่อนบ้านในประเทศอาเซียนยังอยู่ในระดับปานกลาง (การประเมินของ World Economic Forum (WEF))
- การจัดลำดับธรรมชาติของภาคเอกชนได้ปรับตัวดีขึ้น โดยเฉพาะความรับผิดชอบต่อสังคม การให้ความสำคัญต่อลูกค้าและการปรับตัวต่อการเปลี่ยนแปลงที่มีการปรับตัวจากเดิมขึ้นมาก
- ภาคเอกชนไทยมีความจำเป็นต้องปรับปรุงเรื่องการใช้ข้อมูลภายในเพื่อผลประโยชน์ในการซื้อขายหลักทรัพย์และการแข่งขันทางการค้าที่เพิ่มขึ้น

สถานการณ์ของประเทศไทยในปัจจุบัน

• ด้านเศรษฐกิจ

11. แรงงานและการกระจายรายได้

- การพัฒนาอุตสาหกรรมของไทย ยังคงเน้นการใช้ปริมาณแรงงานและทุนในการเพิ่มผลผลิต จากการใช้แรงงานลักษณะ 3L (low wage low productivity long working hours) นโยบายทดแทนการนำเข้าสู่กลยุทธ์การพัฒนาอุตสาหกรรมเพื่อการส่งออกไม่ได้นำมาสู่การเปลี่ยนแปลงรูปแบบการใช้ทักษะแรงงาน
- การพัฒนาอุตสาหกรรมเข้าสู่การส่งออกไทยอาศัยแรงงานราคาถูก เพื่อสร้างรายได้เปรียบจากการแข่งขัน หรือรูปแบบการใช้แรงงาน 3L คือ ค่าจ้างต่ำ ผลิตภาพแรงงานต่ำ เพื่อสร้างอำนาจต่อรอง
- การพัฒนาเศรษฐกิจไทยมีการเติบโตแนวขยาย (extensive development) มากกว่าการเพิ่มมูลค่าของสินค้า (value added) และการขยับทักษะการผลิตจาก “ผู้รับจ้างผลิต” ไปสู่การออกต้นแบบสินค้า (original brand name)
- ประเทศไทยขาดแคลนแรงงาน (labor deficit) โดยอัตราการเพิ่มของประชากรมีแนวโน้มลดลง จากร้อยละ 3 ในปีพ.ศ.2503 เหลือร้อยละ 0.6 ต่อปี กำลังแรงงานมีอัตราเพิ่มต่ำกว่าอัตราการเพิ่มของประชากร อีกทั้งไทยยังขาดแคลนแรงงานประเภทกึ่งฝีมือและไร้ฝีมือ

สถานการณ์ของประเทศไทยในปัจจุบัน

- **ด้านเศรษฐกิจ**

11. แรงงานและการกระจายรายได้ (ต่อ)

- ขาดการจัดระบบการ “นำเข้า” แรงงานมีผลต่อการพัฒนามาตรฐานแรงงานในประเทศและการยกระดับขีดความสามารถในการแข่งขันของอุตสาหกรรมไทยในระดับสากลซึ่งมีการเชื่อมโยงการค้ากับมาตรฐานแรงงาน และจริยธรรมของนักลงทุน (corporate social responsibility: CSR)
- ธุรกิจต่างๆ ต้องแสวงหา “ความยืดหยุ่น” (flexibility) เพื่อลดต้นทุนแรงงานในภาคอุตสาหกรรม ซึ่งสามารถแยกออกเป็นระบบการจ้างงานยืดหยุ่นเชิงรุก และการจ้างงานยืดหยุ่นเชิงตั้งรับ
- การจ้างงานยืดหยุ่นเชิงรุก (offensive flexibility) คือ การใช้แรงงานที่มีทักษะที่หลากหลายทำงานได้ในหลายหน้าที่ (multi-skill, multi-task) เป็น polyvalent workers ใช้ฐานข้อมูลความรู้ (knowledge-base) และกระบวนการค้นหา แก้ปัญหา (problem solving) และนวัตกรรม ส่วนการจ้างงานยืดหยุ่นแนวตั้งรับ (defensive flexibility) มีรูปแบบ คือ การจ้างชั่วคราวจ้างรายชั่วโมง การใช้สัญญาจ้างที่มีกำหนดระยะเวลา (ต่อสัญญา) และการเหมาค่าแรงในโรงงาน

สถานการณ์ของประเทศไทยในปัจจุบัน

- ด้านเศรษฐกิจ

11. แรงงานและการกระจายรายได้ (ต่อ)

- การพัฒนาอุตสาหกรรมทำให้ไทยมีการแข่งขันที่กีดกันจากตลาดบน (high end) คือ การแข่งขันที่เน้นคุณภาพสินค้า การใช้แรงงานที่มีทักษะและการนวัตกรรมกับการแข่งขัน ที่มาจากตลาดล่าง (lower end) ซึ่งประเทศไทยค่อนข้างมีข้อจำกัดในการแข่งขันในตลาดบน เพราะขาดการลงทุนพัฒนาทรัพยากรมนุษย์ การปฏิรูประบบการศึกษาและการพัฒนาฝีมือแรงงาน การลงทุน เพื่อการวิจัยและพัฒนาและการนวัตกรรม (innovation)
- การพัฒนากับการกระจายรายได้ ประเทศไทยมุ่งเน้นการเจริญเติบโตทางเศรษฐกิจ (growth) เพื่อแก้ปัญหาความยากจนเชิงสมบูรณ์ (absolute poverty) แต่ประเทศไทยมีปัญหาในการกระจายรายได้ และความเหลื่อมล้ำระหว่างภูมิภาคมาโดยตลอด โดยภาคตะวันออกเฉียงเหนือเป็นภาคที่มีความยากจนที่สุด



สถานการณ์ภาพรวม และความไม่สมดุล



ภาพรวมและศักยภาพของประเทศไทยเปรียบเทียบกับต่างประเทศ

อันดับ

ประเทศ	ตัวชี้วัดพื้นฐาน			สถาบันหรือองค์กรต่าง ๆ					ความพร้อมทางด้านเทคโนโลยี	
	GDP ณ ราคาปัจจุบัน	จำนวนประชากร	GDP ต่อหัว	กรรมสิทธิ์ในทรัพย์สิน	Public trust of politicians	ความเป็นอิสระของศาล	ต้นทุนของธุรกิจที่มาจากด้านอาชญากรรมและความรุนแรง	ethical behavior of firms	การลงทุนโดยตรงจากต่างประเทศกับเทคโนโลยีใหม่	จำนวนผู้ใช้อินเทอร์เน็ต
สหรัฐอเมริกา	1	3	11	26	41	23	83	22	23	51
ญี่ปุ่น	2	10	22	15	45	25	57	24	36	52
จีน	4	1	88	54	36	69	56	60	79	90
อังกฤษ	5	20	12	36	35	18	91	17	21	10
อินเดีย	12	2	106	52	84	43	53	61	20	115
เกาหลีใต้	13	22	35	39	25	45	42	27	28	47
ออสเตรเลีย	14	44	15	13	15	8	38	10	12	32
อินโดนีเซีย	20	4	93	117	59	80	47	97	24	100
ไต้หวัน	24	41	38	34	54	49	35	40	22	28
ไทย	32	18	75	61	64	53	50	69	48	72
มาเลเซีย	38	38	59	38	20	47	74	30	6	56
สิงคโปร์	45	96	21	4	1	15	9	5	1	15
ฟิลิปปินส์	46	13	97	92	123	83	93	102	50	84
เวียดนาม	60	12	113	75	48	75	58	73	57	114

ภาพรวมและศักยภาพของประเทศไทยเปรียบเทียบกับต่างประเทศ

ประเทศ	อันดับ									
	เสถียรภาพของเศรษฐกิจระดับมหภาค				ความน่าเชื่อถือของตลาดการเงิน					
	รัฐบาลเกินดุล/ขาดดุล	ภาวะเงินเฟ้อ	ส่วนต่างอัตราดอกเบี้ย	หนี้ที่รัฐบาลกู้โดยตรง	Financial market sophistication	Financing through local equity market	Ease of access to loans	Inflow-Outflow loans	Soundness of banks	Regulation of securities exchanges
สหรัฐอเมริกา	97	45	17	102	3	6	12	42	40	20
ญี่ปุ่น	110	3	2	129	48	13	67	54	93	38
จีน	49	62	33	22	83	80	99	121	108	109
อังกฤษ	105	35	6	77	9	15	9	32	44	27
อินเดีย	127	77	69	113	33	8	42	78	51	25
เกาหลีใต้	30	40	3 *	40	35	11	26	65	73	31
ออสเตรเลีย	45	34	68	20	7	12	6	52	4	3
อินโดนีเซีย	84	79	74	63	72	19	65	37	121	37
ไต้หวัน	46	17	11	61	45	9	38	78	117	52
ไทย	96	30	48 !	66	37	31	44	104	75	36
มาเลเซีย	109	25	31	74	31	16	15	67	50	32
สิงคโปร์	9	24	59	121	10	18	11	7	13	7
ฟิลิปปินส์	64	42	64	96	57	54	89	75	72	66
เวียดนาม	86	103	39	76	106	5	91	84	113	81
กัมพูชา	71	74	122	52	114	134	107	62	125	130

ภาพรวมและศักยภาพของประเทศไทยเปรียบเทียบกับต่างประเทศ

ประเทศ	อันดับ									
	ประสิทธิภาพของตลาดสินค้า				ประสิทธิภาพของตลาดแรงงาน		ขนาดของตลาด			
	Extent of market dominance	Effectiveness of anti-monopoly policy	Agricultural policy costs	Prevalence of foreign ownership	Pay and productivity	อัตราสมองไหล	ดัชนีขนาดของตลาดภายในประเทศ	ดัชนีขนาดของตลาดต่างประเทศ	การนำเข้าคิดเป็นร้อยละของ GDP	การส่งออกคิดเป็นร้อยละของ GDP
สหรัฐอเมริกา	6	8	69	47	7	1	1	2	131	131
ญี่ปุ่น	4	21	130	99	12	14	3	4	132	122
จีน	39	55	6	105	9	36	2	1	93	69
อังกฤษ	16	15	74	16	32	25	6	8	109	104
อินเดีย	19	28	82	69	45	49	4	5	120	115
เกาหลีใต้	26	23	38	54	14	33	14	9	61	63
ออสเตรเลีย	14	5	5	37	26	38	17	34	128	118
อินโดนีเซีย	28	29	15	24	18	19	16	24	118	91
ไต้หวัน	7	26	50	62	4	27	18	13	32	18
ไทย	60	66	52	89	43	31	23	18	35	19
มาเลเซีย	24	40	7	67	6	29	35	17	7	4
สิงคโปร์	11	20	2	3	2	13	53	11	1	1
ฟิลิปปินส์	104	77	76	98	57	116	33	40	71	71
เวียดนาม	44	91	39	104	17	88	42	29	13	15
บราซิล	92	118	40	75	64	55	96	79	18	23

ดัชนีการรับรู้เกี่ยวกับคอร์รัปชัน (Corruption Perceptions Index)

ปี	Corruption Perceptions Index							
	ไทย	สิงคโปร์	ออสเตรเลีย	เกาหลีใต้	ฮ่องกง	ญี่ปุ่น	ไต้หวัน	มาเลเซีย
2541	3.0	9.1	8.7	4.2	7.8	5.8	5.3	5.3
2542	3.2	9.1	8.7	3.8	7.7	6	5.6	5.1
2543	3.2	9.1	8.3	4	7.7	6.4	5.5	4.8
2544	3.2	9.2	8.5	4.2	7.9	7.1	5.9	5
2545	3.2	9.3	8.6	4.5	8.2	7.1	5.6	4.9
2546	3.3	9.4	8.8	4.3	8	7	5.7	5.2
2547	3.6	9.3	8.8	4.5	8	6.9	5.6	5
2548	3.8	9.4	8.8	5	8.3	7.3	5.9	5.1
2549	3.6	9.4	8.7	5.1	8.3	7.6	5.9	5
2550	3.3	9.3	8.6	5.1	8.3	7.5	5.7	5.1
2551	3.5	9.2	8.7	5.6	8.1	7.3	5.7	5.1
ค่าเฉลี่ย	3.4	9.3	8.7	4.6	8.0	6.9	5.7	5.1

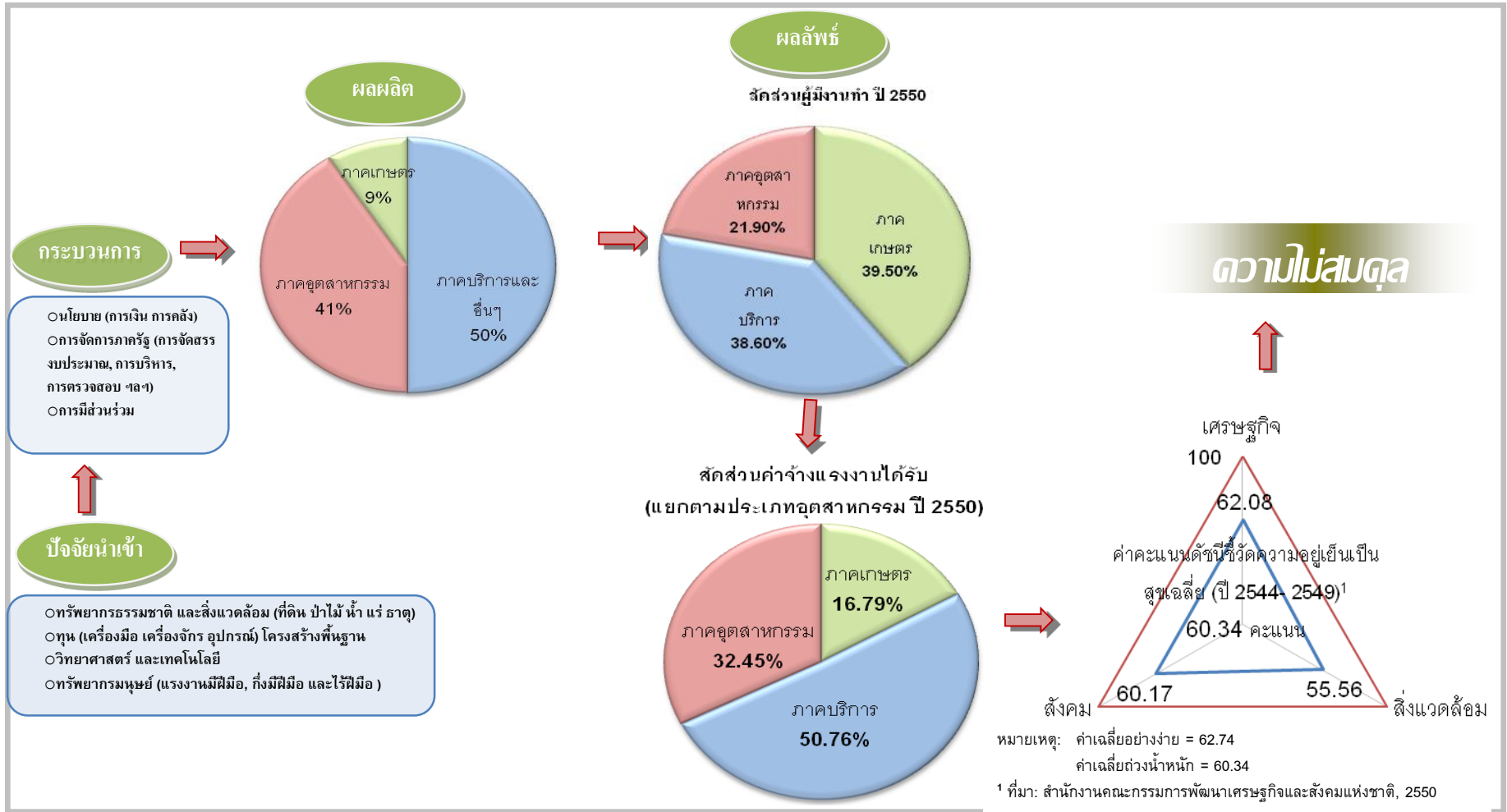
หมายเหตุ : CPI Score หมายถึงระดับการคอร์รัปชันที่สำรวจจากนักธุรกิจและวิชาการ ซึ่งมีลำดับคะแนนระหว่าง 10 (ไม่ทุจริต) และ 0 (ทุจริตสูงสุด)

ที่มา : Transparency International, Global Corruption Report

ดัชนีคุณภาพชีวิต (Human Development Index) ของประเทศต่าง ๆ พ.ศ. 2545-2550

กลุ่ม/ประเทศ	ดัชนีคุณภาพชีวิต (HDI)					ค่าเฉลี่ย
	2545	2547	2548	2549	2550	
ฮ่องกง	0.888	0.903	0.916	0.927	0.937	0.914
สิงคโปร์	0.885	0.902	0.904	0.916	0.922	0.906
เกาหลีใต้	0.882	0.888	0.901	0.912	0.921	0.901
มาเลเซีย	0.782	0.793	0.796	0.805	0.811	0.797
ไทย	0.762	0.768	0.778	0.784	0.781	0.775
ฟิลิปปินส์	0.754	0.753	0.758	0.763	0.771	0.760
จีน	0.726	0.745	0.755	0.768	0.777	0.754
เวียดนาม	0.688	0.691	0.704	0.709	0.733	0.705
อินโดนีเซีย	0.684	0.692	0.697	0.711	0.728	0.702
อินเดีย	0.577	0.595	0.602	0.611	0.619	0.601
สหภาพพม่า	0.552	0.551	0.578	0.581	0.583	0.569
กัมพูชา	0.543	0.568	0.571	0.583	0.598	0.573
ภูฏาน	0.494	0.536	0.536	0.538	0.579	0.537
ลาว	0.485	0.534	0.545	0.553	0.601	0.544
ประเทศกำลังพัฒนา	0.654	0.663	0.694	0.679	0.691	0.6762
กลุ่มประเทศ OECD	0.905	0.911	0.892	0.923	0.916	0.9094
ทั่วโลก	0.722	0.729	0.741	0.741	0.743	0.7352

ความไม่สมดุลในเศรษฐกิจ สังคมของประเทศไทย



ความไม่สมดุลด้านต่าง ๆ

มนุษย์

เทคโนโลยี

โครงสร้าง
พื้นฐาน

ทรัพยากร

ปัจจัย

นโยบาย

การจัดการ
ภาครัฐ

ขบวนการ

สิ่งแวดล้อม

สังคม



เกษตรกรรม

10%



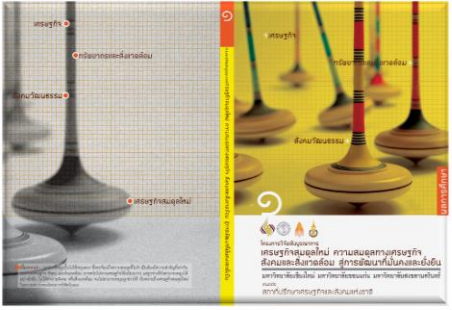
บริการ

50%



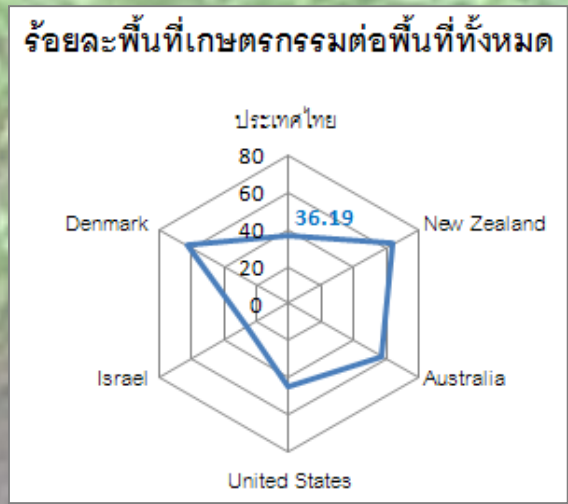
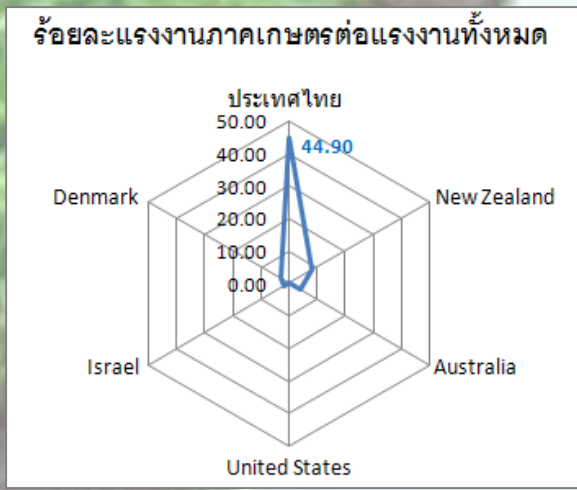
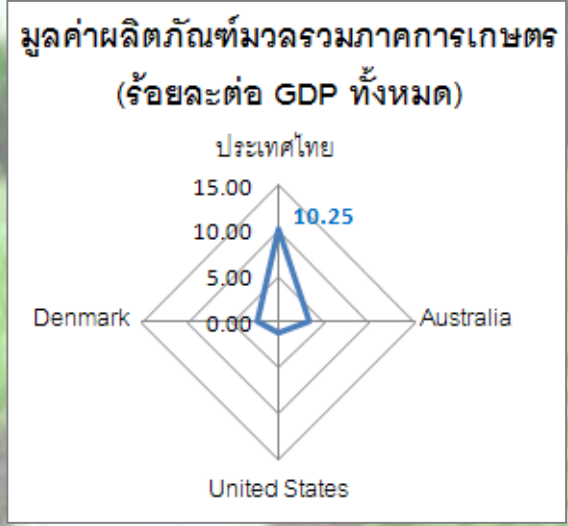
อุตสาหกรรม

40%



เล่ม 1

ความสมดุลเกษตรกรรม



วงจรรวมที่ไม่สมดุลสาขาเกษตรกรรม

กระบวนการ

- ความไม่มีประสิทธิภาพในการแปลงนโยบายเกษตรสู่การปฏิบัติ
- มีหน่วยงานภาครัฐที่ดูแลภาคเกษตรแต่มีปัญหาในการบูรณาการ และการจัดการภาครัฐ (การจัดสรรงบประมาณ, การบริหาร, การตรวจสอบ ฯลฯ)
- การมีส่วนร่วมจากส่วนท้องถิ่น ค่อนข้างน้อย มีปัญหาความไม่เข้าใจระหว่างเจ้าหน้าที่รัฐ และเกษตรกร
- ระบบกลุ่มเกษตรกรยังไม่เข้มแข็ง ไม่มีการบริหารจัดการกลุ่มที่มีประสิทธิภาพและขาดการต่อยอดทางธุรกิจ เช่น การตลาด อุตสาหกรรมแปรรูป

ปัจจัย

- พื้นที่เกษตร 40% ของพื้นที่ทั้งหมด
- ประชากรเกษตร 40% แรงงานเกษตร 43.28%
- พื้นที่ชลประทาน 30% ของพื้นที่เกษตร
- แหล่งทุน จำกัด เช่น ธกส. สหกรณ์เกษตร
- โครงสร้างพื้นฐานยังไม่ทั่วถึง และใช้ไม่เต็มศักยภาพ
- ดันทุนโลจิสติกส์ กวาร์้อยละ 20
- งบประมาณด้านการวิจัยทางเกษตร ค่อนข้างต่ำ
- ขาดความรู้ / ทักษะการบริหารจัดการเชิงธุรกิจ

→ ผลผลิต

- สัดส่วน GDP ภาคเกษตร มีแนวโน้ม ลดลง
- พื้นที่เกษตรต่อครัวเรือนเฉลี่ย 22 ไร่
- ราคาสินค้าเกษตรที่เกษตรกรได้รับต่ำ เพราะไม่มีการเพิ่มมูลค่า ผลผลิตทางการเกษตร
- ราคาสินค้าเกษตรมีแนวโน้มลดลง และมีความผันผวนมากขึ้น
- ความเหลื่อมล้ำของรายได้ภาคเกษตรกับภาคอื่น ๆ มีมากขึ้น (เกษตร 20% : บริการ 80%)

ด้านสังคม

- เกิดการอพยพย้ายถิ่น ความเหลื่อมล้ำทางเศรษฐกิจและสังคม ระหว่างกลุ่มเกษตรกรและผู้มีรายได้สูง
- ชุมชนไม่เข้มแข็ง ขาดกำลังคนในการพัฒนา โดยเฉพาะคนรุ่นใหม่ที่ไม่กลับสู่ท้องถิ่น

ด้านสิ่งแวดล้อม

- การใช้สารเคมี ส่งผลต่อ ทรัพยากรธรรมชาติ และสิ่งแวดล้อม ผลตกค้างในดิน น้ำ อากาศ
- สุขภาพเกษตรกร ผู้บริโภค มีปัญหา

→ ผลลัพธ์

- ❖ ความไม่มั่นคงในอาชีพเกษตรกร
- ❖ ความไม่มีเสถียรภาพของรายได้เกษตรกร เป็นหนี้มากขึ้น
- ❖ ประชากรเกษตรและแรงงานเกษตรมีแนวโน้มลดลง
- ❖ คนรุ่นใหม่ไม่อยากประกอบอาชีพเกษตร
- ❖ ผลผลิตภาพของแรงงานเกษตร เพิ่มขึ้นในอัตราน้อยมาก (0.6%)

วงจรความไม่สมดุลสาขาการค้าและบริการ

กระบวนการ

- วิสัยทัศน์ ฝ นโยบายของรัฐด้านบริการยังไม่มีความชัดเจน
- กฎหมาย ระเบียบ ไม่เอื้อให้เกิดการแข่งขันที่เป็นธรรม ระหว่างกลุ่มทุนข้ามชาติขนาดใหญ่ กับ SME ผู้ประกอบการไทย
- ขาดการบูรณาการเชื่อมโยงการบริหารจัดการของหน่วยงานที่เกี่ยวข้อง ให้เป็นไปในทิศทางเดียวกัน

ผลผลิต

- สัดส่วน GDP ภาคบริการ และอื่น ๆ 50%
- การจ้างงานในภาคการค้าและบริการที่มีแนวโน้มเพิ่มขึ้น
- รายได้ภาคบริการมีมากขึ้น (เกษตร 20% : บริการ 80%)

ด้านสังคม

- เกิดการไหลเข้าของเงินทุนและแรงงาน จาก การเปิดเสรีทางการค้าและบริการ ส่งผลต่อการจ้างงานของแรงงานไทย
- แรงงานไร้ฝีมือ ขาดทักษะ ถูกกดค่าแรง และ บางส่วนต้องเดินทางไปทำงานต่างประเทศ ส่งผลต่อความอบอุ่นของครอบครัว
- การบริการบางประเภทส่งผลกระทบต่อ ภาพลักษณ์ วัฒนธรรม และ โครงสร้างสังคมไทย

ด้านสิ่งแวดล้อม

- การขยายตัวของการผลิตสินค้าและบริการ ส่งผลกระทบต่อสิ่งแวดล้อม เช่น มลพิษในสิ่งแวดล้อม

ปัจจัย

- การจ้างงาน 53%
- สถานประกอบการ
- ระบบโครงสร้างพื้นฐาน / โซจิสติกส์ ที่ไม่เอื้อต่อการส่งออกสินค้า
- ระบบเงินทุน สินเชื่อ
- การพัฒนาความรู้ เทคโนโลยี และการวิจัย เพื่อเพิ่มมูลค่าสินค้าและบริการ ยังไม่ชัดเจน

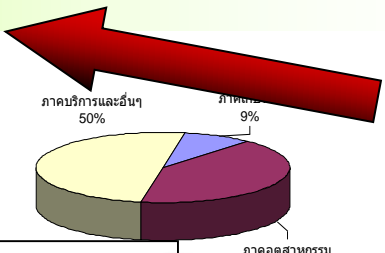
ผลลัพธ์

- ❖ การขยายตัวของการค้าและบริการเพื่อตอบสนองความต้องการทั้งในและต่างประเทศ
- ❖ ผลผลิตภาพของแรงงานภาคบริการและอื่น ๆ เพิ่มขึ้นในอัตราเฉลี่ย 1 % ต่อปี

ภาคการค้า

Process

Outputs



ด้านสังคม

- เกิดการไหลเข้าของเงินทุนและแรงงาน จากการเปิดเสรีทางการค้าและบริการ ส่งผลต่อการจ้างงานของแรงงานไทย และธุรกิจการค้าของคนไทย
- แรงงานไร้ฝีมือ ขาดทักษะ ถูกกดค่าแรง และบางส่วนต้องเดินทางไปทำงานต่างประเทศ ส่งผลต่อความอบอุ่นของครอบครัว
- การผลิตเพื่อการค้าบางประเภทส่งผลกระทบต่อสิ่งแวดล้อม เช่น สร้างมลภาวะในด้านต่างๆ

- ขาดการส่งเสริมและพัฒนาผู้ประกอบการไทย
- กฎหมาย ระเบียบ ไม่เอื้อให้เกิดการแข่งขันที่เป็นธรรม ระหว่างกลุ่มทุนข้ามชาติขนาดใหญ่ กับ SME ผู้ประกอบการไทย
- ขาดการบูรณาการเชื่อมโยงการบริหารจัดการของหน่วยงานที่เกี่ยวข้อง ให้เป็นไปในทิศทางเดียวกัน

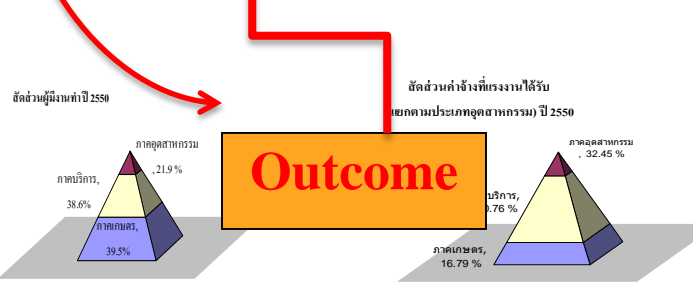
- สัดส่วน GDP ภาคบริการ และอื่น ๆ 50%
- พึ่งพิงการค้าระหว่างประเทศกว่า 70 % ของ GDP
- การส่งออกพึ่งพิงตลาดหลักเพียงไม่กี่ประเทศ
- สินค้าที่ส่งออกไม่หลากหลายและไม่มี的增加มูลค่า
- จ้างงานในภาคการค้ามีแนวโน้มเพิ่มขึ้น
- สถานประกอบการที่เป็นธุรกิจค้าปลีกร้อยละ 50 ของสถานประกอบการทั้งหมด

ด้านสิ่งแวดล้อม

- การขยายตัวของการผลิตสินค้าและบริการ ส่งผลกระทบต่อสิ่งแวดล้อม เช่น มลพิษในสิ่งแวดล้อม

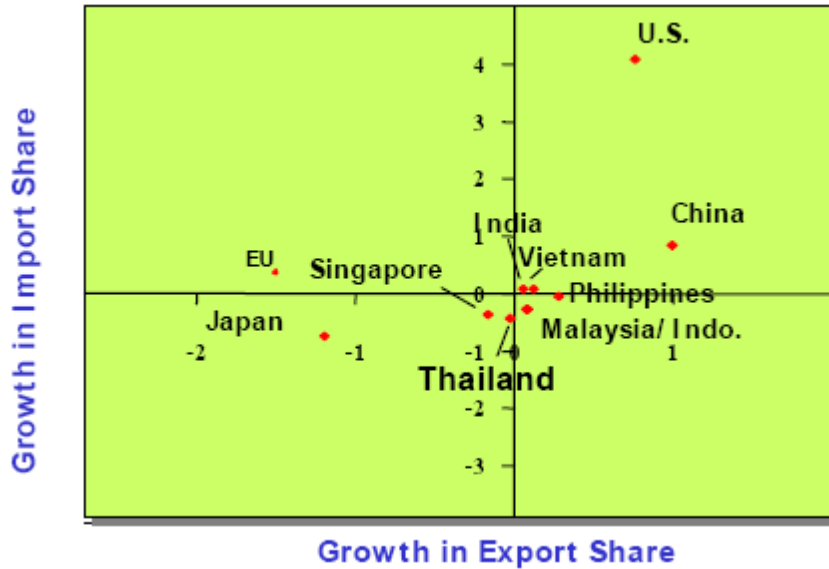
Inputs

- การจ้างงาน 53%
- สถานประกอบการด้านการค้าเป็นของกลุ่มทุนขนาดใหญ่
- ระบบโครงสร้างพื้นฐาน / โสจิสติกส์ ที่ไม่เอื้อต่อการส่งออกสินค้า
- ระบบเงินทุน สินเชื่อ
- การพัฒนาความรู้ เทคโนโลยี และการวิจัย เพื่อเพิ่มมูลค่าสินค้า ยังไม่ชัดเจน



- ❖ การขยายตัวของการค้าและบริการเพื่อตอบสนองความต้องการทั้งในและต่างประเทศ
- ❖ ผลผลิตภาพของแรงงานภาคบริการและอื่น ๆ เพิ่มขึ้นในอัตราเฉลี่ย 1 % ต่อปี

ส่วนแบ่งการค้าโลกของไทยยังอยู่ในระดับต่ำและมีแนวโน้มถดถอยลง

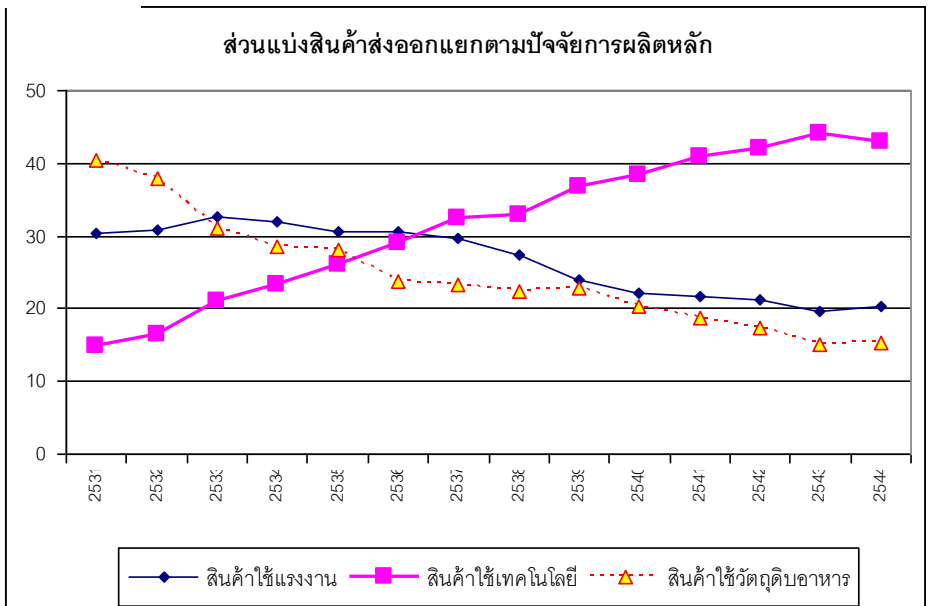


ประเทศไทยพึ่งพิงการส่งออก
สูงกว่าร้อยละ **70** ของ **GDP**
ไทยมีส่วนแบ่งในการค้าโลก
ร้อยละ **1** และมีแนวโน้มถดถอยลง

Source: WTO International Trade Statistics 2001

10

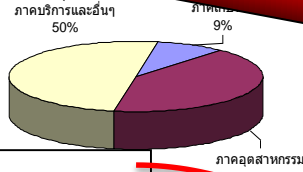
การผลิตและการค้าส่วนใหญ่
เป็นสินค้าเทคโนโลยีที่ต้องพึ่งพิง
วัตถุดิบและ Knowhow
จากต่างประเทศ



ภาคบริการ

Process

Outputs



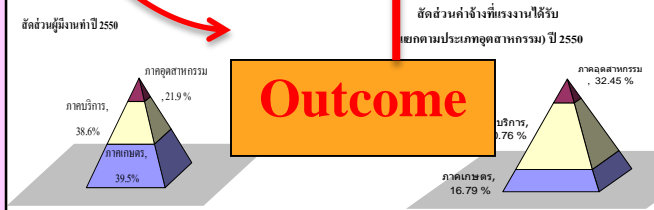
ด้านสังคม

- เกิดการไหลเข้าของเงินทุนและแรงงาน จากการเปิดเสรีทางการค้าและบริการ ส่งผลต่อการจ้างงานของแรงงานไทย และธุรกิจบริการของคนไทย
- แรงงานไทยมีอัตราการว่างงานสูงขึ้น เนื่องจากไร้ฝีมือ ขาดทักษะ ถูกกดค่าแรง และบางส่วนต้องเดินทางไปทำงานต่างประเทศ ส่งผลต่อความอบอุ่นของครอบครัว
- การบริการบางประเภทส่งผลกระทบต่อภาพลักษณ์วัฒนธรรม และโครงสร้างสังคมไทย

ด้านสิ่งแวดล้อม

- การขยายตัวของการผลิตสินค้าและบริการ ส่งผลกระทบต่อสิ่งแวดล้อม เช่น มลพิษในสิ่งแวดล้อม

Outcome



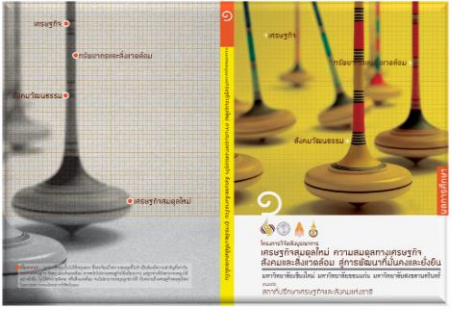
- ❖ มีรูปแบบของธุรกิจบริการที่หลากหลายมากขึ้น เพื่อตอบสนองความต้องการเฉพาะด้าน
- ❖ การขยายตัวของการค้าและบริการเพื่อตอบสนองความต้องการทั้งในและต่างประเทศ
- ❖ ผลผลิตของแรงงานภาคบริการและอื่น ๆ เพิ่มขึ้นในอัตราเฉลี่ย 1 % ต่อปี

- วิสัยทัศน์ นโยบายของรัฐบาลด้านบริการยังไม่มีความชัดเจน
- กฎหมายระเบียบ ไม่เอื้อให้เกิดการแข่งขันที่เป็นธรรม ระหว่างธุรกิจบริการของต่างชาติ กับ ธุรกิจบริการของไทย
- ขาดการบูรณาการเชื่อมโยงการบริหารจัดการของหน่วยงานที่เกี่ยวข้อง ให้เป็นไปในทิศทางเดียวกัน
- การเปิดเสรีด้านบริการ ส่งผลต่อการเคลื่อนย้ายทุน และธุรกิจบริการ และแรงงานต่างชาติที่มีทักษะดีกว่า แรงงานไทย

- สัดส่วน GDP ภาคบริการ 52%
- การจ้างงานในภาคบริการที่มีแนวโน้มเพิ่มขึ้นและต้องการแรงงานที่มีทักษะความชำนาญเฉพาะด้านมากขึ้น
- รายได้ภาคบริการมีมากขึ้น (เกษตร 20% : บริการ 80%)
- ผลผลิตแรงงานสาขาการค้าและบริการ 101,324 บาทต่อคน
- ชีตความสามารถของแรงงานอยู่ที่ลำดับ 48 (จาก 55 ประเทศ)

Inputs

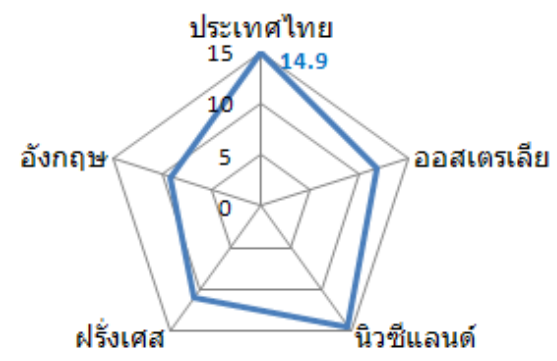
- การจ้างงาน ภาคบริการ (รวมการท่องเที่ยว)
- สถานประกอบการ
- ระบบโครงสร้างพื้นฐาน / โสจิสติกส์ ที่ไม่เอื้อต่อการส่งออกสินค้า
- ระบบเงินทุน สินเชื่อ
- การพัฒนาความรู้ เทคโนโลยี และการวิจัย เพื่อเพิ่มมูลค่าสินค้าและบริการ ยังไม่ชัดเจน



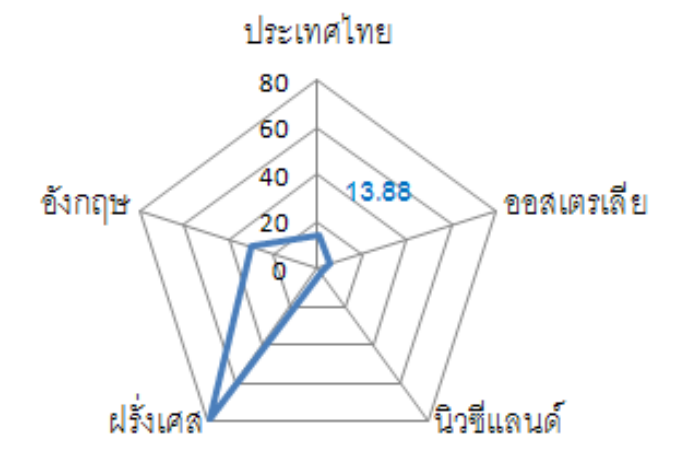
เล่ม 1

ความสมดุลการท่องเที่ยว

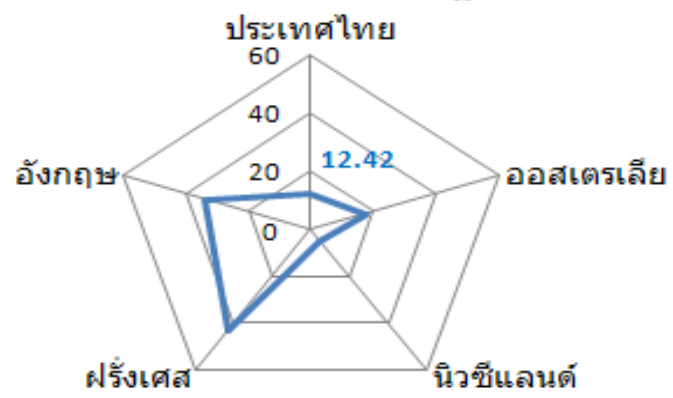
สัดส่วนของรายได้รวมของอุตสาหกรรมท่องเที่ยวและสาขาอื่นๆที่เกี่ยวข้อง (% GDP)



จำนวนนักท่องเที่ยวต่างประเทศ (ล้านคน)



รายได้จากนักท่องเที่ยวต่างประเทศ (พันล้านเหรียญสหรัฐ)



วงจรความไม่สมดุลสาขาการท่องเที่ยว

กระบวนการ

- การดำเนินงานภาครัฐยังไม่สอดคล้องกับสถานการณ์การท่องเที่ยว(มาตรฐานสินค้า)
- ความร่วมมือระหว่างภาครัฐและภาคเอกชนและองค์กรปกครองส่วนท้องถิ่นยังไม่ชัดเจน
- ระบบการรักษาความปลอดภัย
- ผู้ประกอบการขาดความรู้ด้านบริหารจัดการ

ปัจจัย

- สินค้าท่องเที่ยว
 - แหล่งท่องเที่ยว (ทางธรรมชาติและมนุษย์สร้างขึ้น)
 - กิจกรรมท่องเที่ยว (เชิงเกษตร สุขภาพ กีฬา)
- โครงสร้างพื้นฐานด้านการท่องเที่ยวไม่สมบูรณ์
- บุคลากรด้านการท่องเที่ยวขาดแคลน/ขาดความรู้
- ธุรกิจท่องเที่ยวไม่ได้มาตรฐานสากล

ผลผลิต

- นักท่องเที่ยวและรายได้
- Inbound
 - Domestic
 - Outbound

สิ่งแวดล้อม

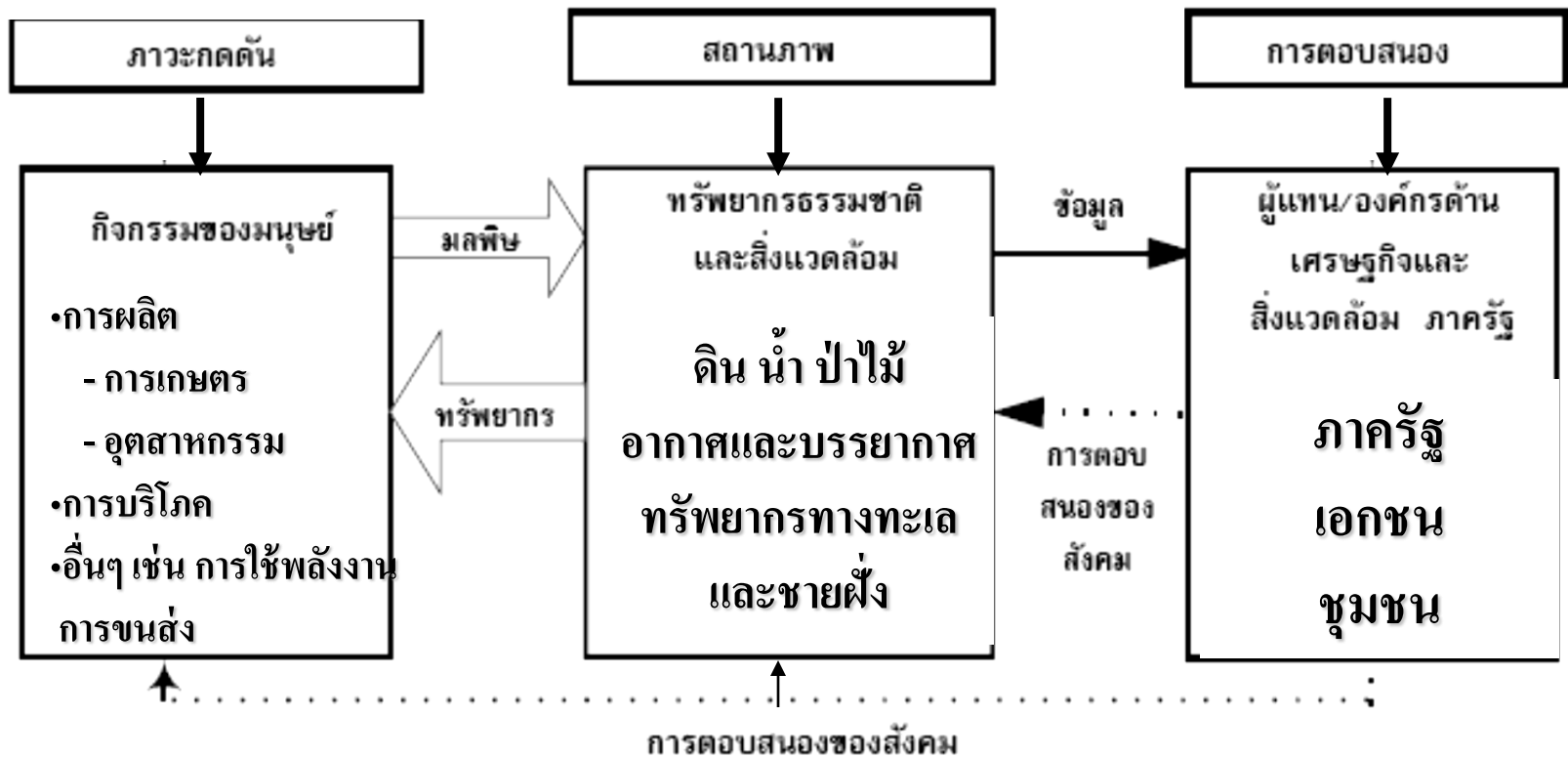
- แหล่งท่องเที่ยวเสื่อมโทรม
- ### สังคม
- การเคลื่อนย้ายแรงงานไปยังแหล่งท่องเที่ยวหลัก
 - ครอบครัวยากจนความอบอุ่น
 - ชุมชนอ่อนแอ

ผลลัพธ์

- การใช้ศักยภาพของแหล่งท่องเที่ยวในบางพื้นที่ไม่เหมาะสม (มาก/น้อยเกินไป)
- การกระจายรายได้ไม่ทั่วถึง

สรุปสาเหตุความไม่สมดุลด้านทรัพยากรและสิ่งแวดล้อม

ภาวะกดดัน-สถานภาพ-การตอบสนอง

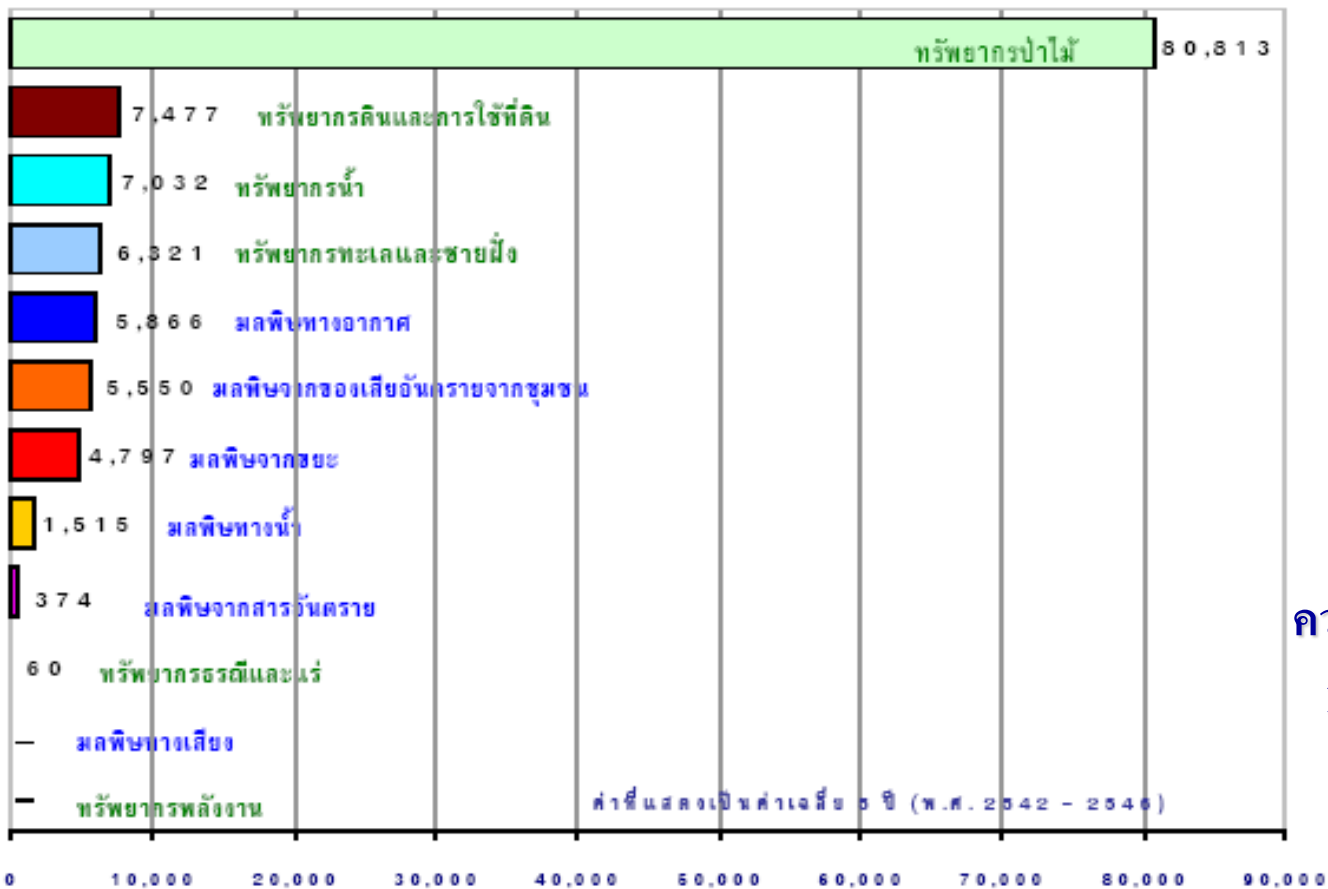


ความไม่สมดุลด้านทรัพยากรธรรมชาติและสิ่งแวดล้อม

ดัชนีชี้วัดความสมดุล.	ค่าดัชนีของประเทศไทย	เกณฑ์/เป้าหมาย
1. ร้อยละของพื้นที่ป่าต่อพื้นที่ประเทศ	30.92 (ปี 2549)	40.0
2. ร้อยละของพื้นที่ป่าอนุรักษ์ต่อพื้นที่ประเทศ	18.28 (ปี 2548)	25 (ใน แผน ข9) และ 30 ในแผนข 10-11
3. พื้นที่ป่าชายเลน (ล้านไร่)	1.457 (ปี 2547)	1.25
4. ปริมาณการจับสัตว์น้ำทะเลต่อหน่วยการจับ (กก./ชั่วโมง)	23.1	ทิศทางแย่งลง
5. จำนวนพื้นที่ที่มีปัญหามลพิษทางอากาศ	12 (ปี 2550)	ศูนย์
6. ปริมาณขยะมูลฝอย (ล้านตัน/ปี)	14.72 (ปี 2550)	ทิศทางแย่งลง
7. สัดส่วนขยะมูลฝอยที่นำกลับมาใช้ใหม่ (ร้อยละ)	22.0(ปี 2550)	30.0
8. ร้อยละของปริมาณของเสียที่ได้รับการบำบัด อย่างถูกต้องต่อของเสียทั้งประเทศ	36.6 (ปี 2549)	ทิศทางดีขึ้น
9. การปล่อยก๊าซเรือนกระจก Co2, CH4 (ล้านตัน ต่อปี)	188.46 (ปี 2547)	ทิศทางแย่งลง

ผลการจัดลำดับความสำคัญของปัญหาทรัพยากรธรรมชาติและสิ่งแวดล้อมด้วยมูลค่าความเสียหายที่เกิดจากการใช้ประโยชน์ทรัพยากรธรรมชาติและสิ่งแวดล้อมเกินระดับของการพัฒนาที่ยั่งยืน

(หน่วย: ล้านบาทต่อปี)



ความเสียหายรวมประมาณ
119,805 ล้านบาท/ปี

ผลลัพธ์

- ความน่าเชื่อถือของตลาดการเงิน ประเทศไทยอยู่ใน อันดับที่ 37 จากทั้งหมด 134 ประเทศ
- ประเทศไทยมีหนี้สินต่างประเทศมากกว่าสินทรัพย์ต่างประเทศ
- การระดมทุนในตลาดการเงินไทยยังขาดความสมดุล โดยการพึ่งพายังคงกระจุกตัวอยู่ในระบบ ธนาคารพาณิชย์สูงกว่าการระดมทุนจากตลาดเงินทุนมาก
- ภาวะสภาพคล่องส่วนเกิน ในตลาดการเงิน
- ความน่าเชื่อถือของเงินทุนจากต่างชาติค่อนข้างต่ำ
- ปัญหานี้สินในภาคเกษตรทำให้การออมในภาคนี้มีไม่มากนัก
- ปัญหานี้สินในภาคการเกษตรยังคงเป็นปัญหาอันดับหนึ่ง

ผลผลิต

ประเทศไทยมีการขาดดุลร้อยละ 2.4 ไม่เกินร้อยละ 2.5 ของ GDP ของประเทศและอยู่ในระดับการขาดดุลตามเกณฑ์มาตรฐานสากล

ประเทศไทยยังมีหนี้ที่รัฐบาลกู้ยืมโดยตรงอยู่ในระดับที่ไม่สูงมากนักเมื่อเทียบกับประเทศในภูมิภาคอาเซียน การขยายโอกาสการเข้ามาและออกไปของเงินทุน ประเทศไทยอยู่ใน อันดับที่ 104 อยู่ในอันดับการแข่งขันที่ต่ำมากเมื่อเทียบกับประเทศอื่นๆ

กระบวนการ

ส่วนต่างอัตราดอกเบี้ยเงินกู้และเงินฝากยังคงสูง

ทางการได้พยายามหามาตรการในการปรับปรุงโครงสร้างของตลาดทุนในหลายๆ ด้าน เพื่อให้ตลาดทุนมีบทบาทในการระดมเงินทุนเพิ่มขึ้น

ประสบปัญหาเกี่ยวกับเครื่องมือที่จะช่วยเสริมประสิทธิภาพและเสริมสภาพคล่องในการส่งมอบ และการทำธุรกรรมเกี่ยวกับการซื้อขายหลักทรัพย์

ประเทศไทยยังมีความไม่พร้อมในเรื่องของกฎหมายในการป้องกันปราบปรามการฟอกเงิน

ปัจจัย

- กระแสโลกาภิวัตน์
- การรวมกลุ่มทางเศรษฐกิจเข้มข้นขึ้น
- ระดับการขาดดุลของไทยเป็นไปตามเกณฑ์มาตรฐานสากล
- มีตลาดเงินและตลาดทุนที่เล็ก และไม่มีสภาพคล่องเท่าที่ควร
- ตลาดหุ้นนั้นยังมีการพัฒนาน้อยมาก
- นักลงทุนในตลาดหลักทรัพย์ส่วนใหญ่ไม่มีความรู้ความเข้าใจในการลงทุนเท่าที่ควร
- ภาคครัวเรือน มีอัตราการออมที่ต่ำเมื่อ เทียบกับ GDP

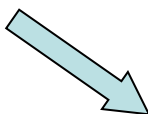
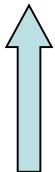
ทรัพยากรมนุษย์และวิทยาศาสตร์และเทคโนโลยี

(วงจรรวมไม่สมดุล)

ผลลัพธ์

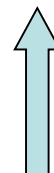
กระบวนการ

- การจัดการบริหารของภาครัฐ
- การประเมินคุณภาพการศึกษาขาดประสิทธิภาพ
- งบประมาณลงทุนด้านวิทยาศาสตร์ต่ำ



ผลลัพธ์

- ประสิทธิภาพของแรงงานต่ำ
 - คุณภาพชีวิตลดลง
- สัดส่วนของภาคแรงงานสายสังคมและสายวิทยาศาสตร์ เป็นอุปสรรคในการพัฒนาประเทศ
- ความสามารถในการแข่งขันของประเทศต่ำ



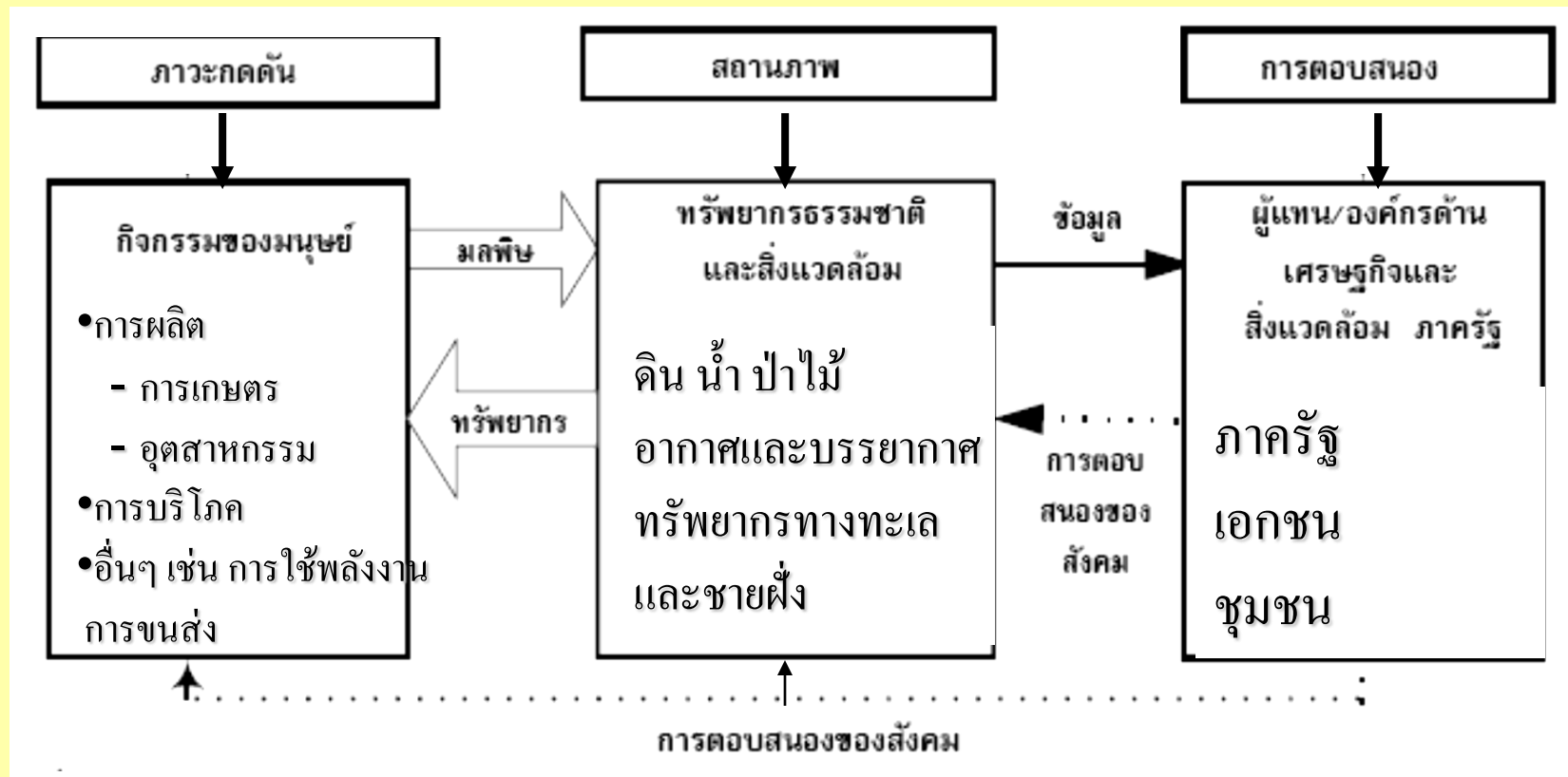
ปัจจัย

- ระบบการศึกษาอ่อนแอ (วิกฤติด้านหลักสูตร)
- สัดส่วนการเรียนระหว่างวิทยาศาสตร์และสังคมในระดับปริญญาตรีขึ้นไป
- ความเสมอภาคและความเป็นธรรมด้านการศึกษา
- คุณภาพสถานศึกษา
- ครูดี้อยู่คุณภาพ

- ความสามารถในการศึกษาของเด็กไทยต่ำ
- แรงงานไม่ตรงกับความต้องการของตลาด
- ผู้สำเร็จการศึกษาไม่สามารถคิดวิเคราะห์ได้อย่างเป็นระบบ
- แรงงานทางด้านสังคมศาสตร์มีมากกว่าทางด้านวิทยาศาสตร์

สรุปสาเหตุความไม่สมดุลด้านทรัพยากรและสิ่งแวดล้อม

ภาวะกดดัน-สถานภาพ-การตอบสนอง



สังคมวัฒนธรรม

ผลลัพธ์

พฤติกรรมเปลี่ยนแปลงของเด็กและเยาวชน
สถาบันครอบครัวอ่อนแอ
ความยากจนและการกระจายรายได้
คุณธรรมและจริยธรรมของคนไทยลดลง
วิถีชีวิตความเป็นอยู่เปลี่ยนแปลง
ความสุขในการดำรงชีวิตลดลง

ผลผลิต

ปัญหาหนี้สิน
ปัญหาการไม่มีงานทำ

กระบวนการ

นโยบายที่ผิดพลาดของภาครัฐ
ภาวะบีบคั้นทางเศรษฐกิจและสังคม

ปัจจัย

การไหลบ่าของวัฒนธรรมต่างชาติ
ความอ่อนแอของระบบการศึกษา

(วงจรความไม่สมดุล)

การจัดการภาครัฐและการมีส่วนร่วมของภาคประชาชน

(วงจรความไม่สมดุล)

ผลผลิต

- การพัฒนาในลักษณะรวมศูนย์
- ปัญหาคอร์รัปชัน
- องค์กรปกครองส่วนท้องถิ่นยังขาดประสิทธิภาพ
- กระบวนการมีส่วนร่วมของประชาชนยังประสบปัญหาและข้อจำกัดอยู่มาก

ปัจจัย

- ประชาชนขาดจิตสำนึกสาธารณะ
- กระแสการค้าเสรีที่มีการแข่งขันอย่างรุนแรง
- ประชาชนขาดความกระตือรือร้นหรือขาดความสนใจในการมีส่วนร่วม

ผลลัพธ์

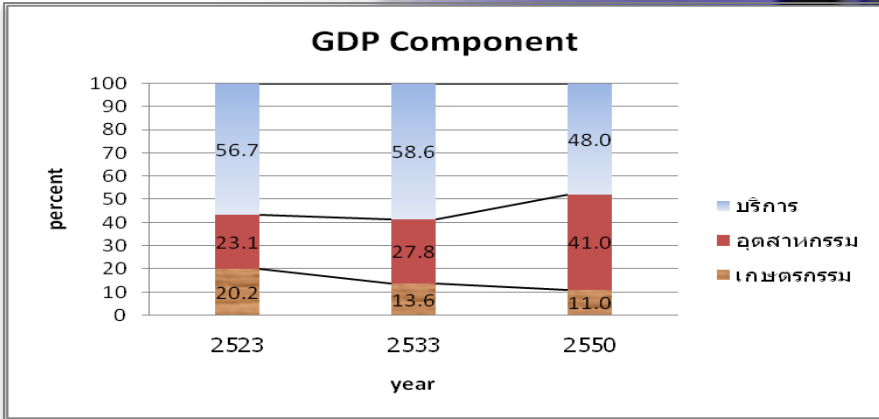
- เกิดความไม่ยุติธรรม
- ทำให้เกิดความไม่มีประสิทธิภาพของหน่วยงาน
 - ประชาชนขาดความไว้วางใจรัฐบาล
 - เกิดความสูญเปล่าในทรัพยากรของประเทศ
- ขาดการสนใจในการลงทุนจากภาคเอกชนต่างประเทศ
- ขาดเสถียรภาพทางการเมือง เนื่องจากปัญหาเงินสินบน
- ความไม่มีประสิทธิภาพของมาตรการควบคุมคอร์รัปชัน และข้อจำกัดจากการนำนโยบายไปใช้เนื่องจากการทุจริตของข้าราชการ

กระบวนการ

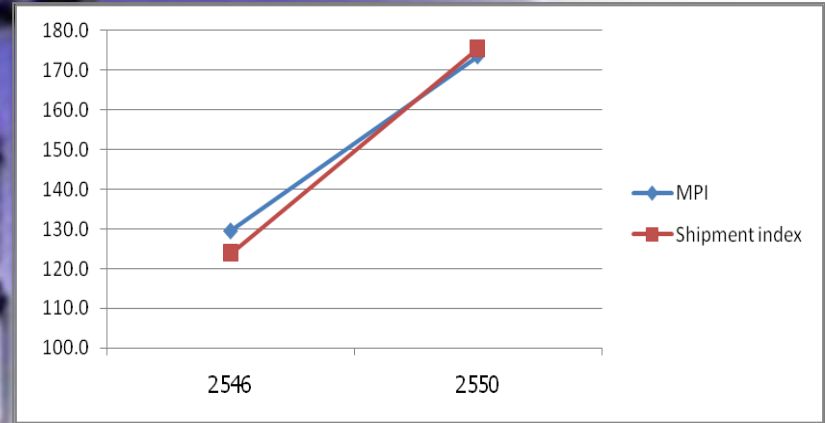
- การส่งเสริมการบริหารราชการแบบมีส่วนร่วม ยังน้อย
- นโยบายสาธารณะของท้องถิ่นยังไม่มีความชัดเจน
- องค์กรปกครองส่วนท้องถิ่นยังไม่มีความพร้อมในการบริหารจัดการ
- มีข้อจำกัดด้านกรอบกฎหมาย
- เจ้าหน้าที่รัฐที่มักมีอคติ มองการมีส่วนร่วมของประชาชนในแง่ลบ
- ภาครัฐไม่สนับสนุนการมีส่วนร่วมอย่างแท้จริง

เล่ม 1

สถานการณ์ภาพรวมอุตสาหกรรม



แสดงสัดส่วน GDP



แสดงดัชนีอุตสาหกรรม



แสดงสัดส่วนการส่งออกต่อ GDP

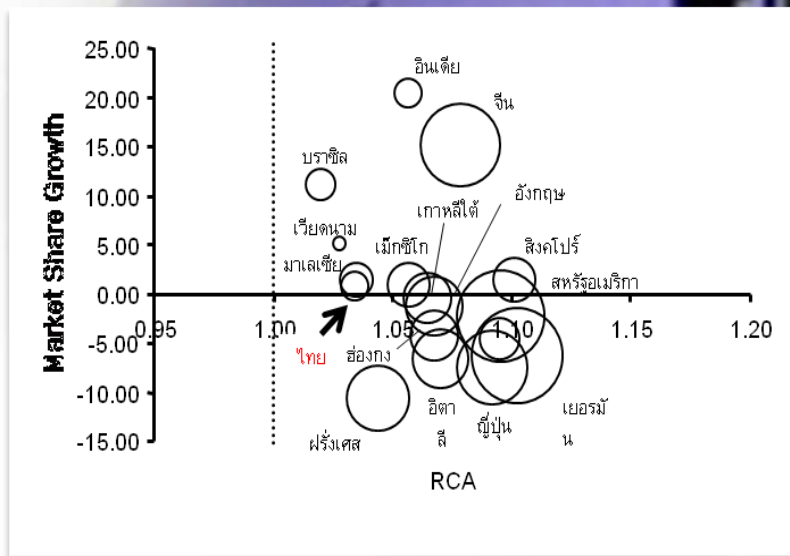
ภาคอุตสาหกรรมมีความสำคัญเพิ่มขึ้นในแง่ของการผลิต รายได้ และการส่งออก

เล่ม 1

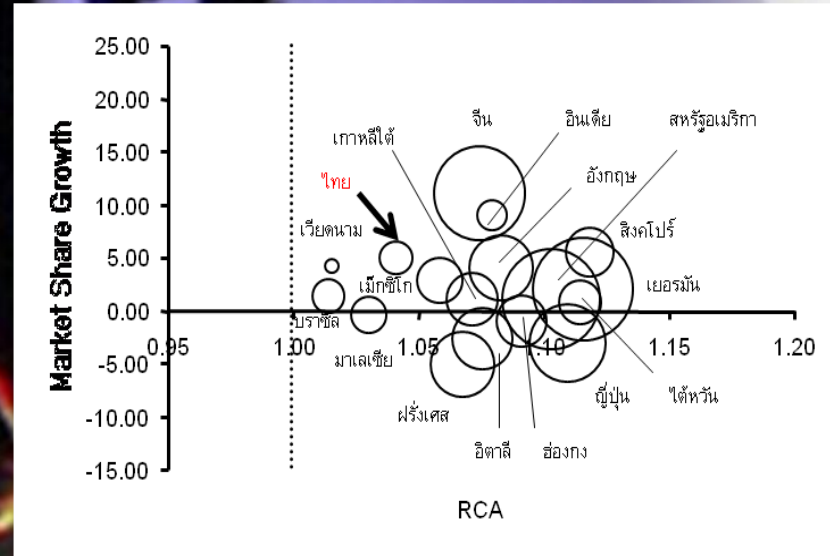
สถานการณ์ภาครวมอุตสาหกรรม



- แต่ผลิตภาพการผลิต (Productivity) ของประเทศไทยต่ำมาก
- ประเทศไทยกำลังสูญเสียความได้เปรียบในการแข่งขัน

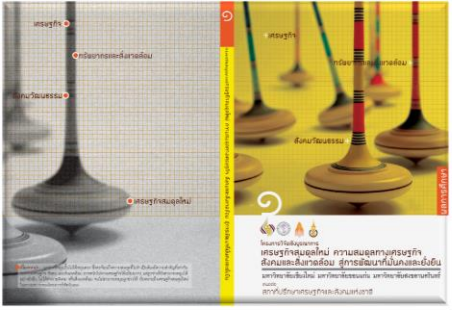


2005



2006

ระดับสถานะของอุตสาหกรรมไทย



เล่ม 1

โครงสร้างอุตสาหกรรมใหม่

ขยายตัวสูงในปัจจุบัน



ขยายตัวต่ำในปัจจุบัน

มีศักยภาพในอนาคต

กลุ่มที่มีการขยายตัวสูงและมีความ
ได้เปรียบโดยเปรียบเทียบ

- อิเล็กทรอนิกส์ ยานยนต์ สิ่งทอ ผลิตภัณฑ์ยาง ปิโตรเคมีและพลาสติก อาหารสำเร็จรูป

กลุ่มที่ต้องพัฒนา (Improving industry)

- เครื่องใช้ไฟฟ้า เฟอร์นิเจอร์ เหล็กและโลหะการ ยา และผลิตภัณฑ์เสริมสุขภาพ

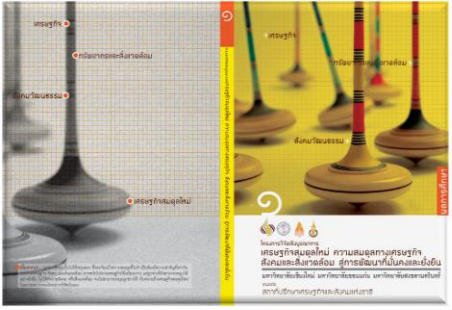
กลุ่มที่ต้องปรับปรุง (Survive industry)

- เครื่องจักรกล คู่ต่อเรือ และซ่อมเรือ

กลุ่มอุตสาหกรรมสร้างโอกาสใหม่ (New wave industry)

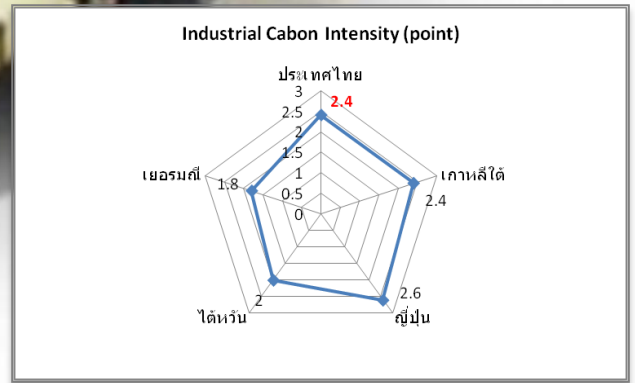
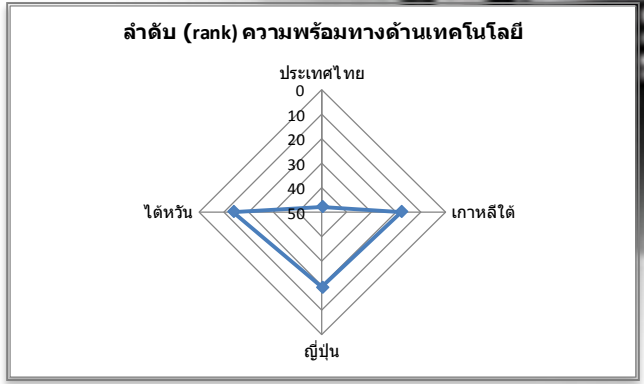
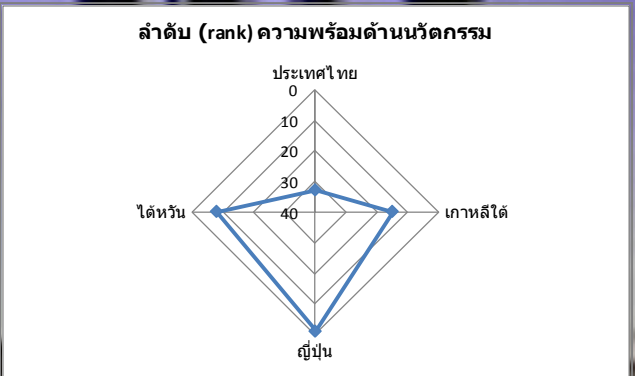
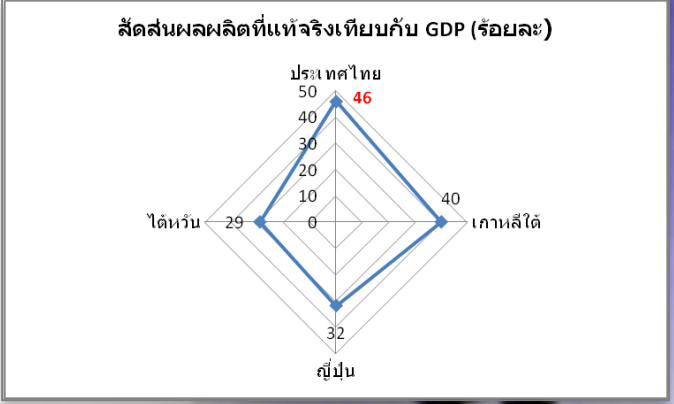
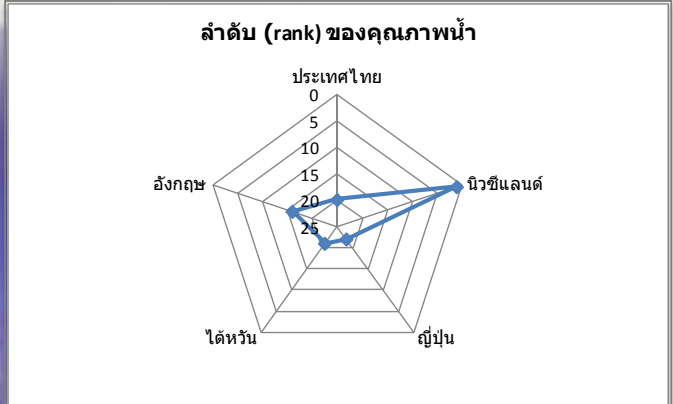
- Bio-Fuel & Bio-Product

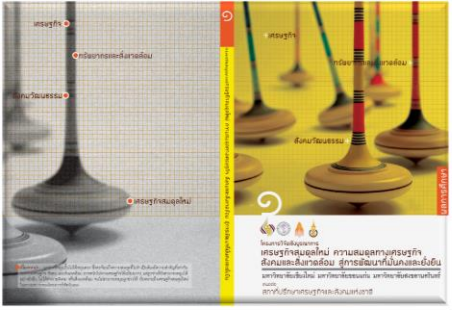
ตามแนวคิดของกระทรวงอุตสาหกรรม



เล่ม 1

ความสมดุลอุตสาหกรรม





เล่ม 1

สรุปภาพรวมจุดแข็ง (ศักยภาพ) จุดอ่อน (อุปสรรค) ของอุตสาหกรรม

ศักยภาพ/โอกาส

- ฐานทรัพยากรธรรมชาติ
- มีจำนวนแรงงานที่มีฝีมือ(ปานกลาง) จำนวนมาก
- มีกลุ่ม Supplier ชิ้นส่วนและอุปกรณ์ เข้ามาตั้งอยู่ในประเทศทั้งในและ ต่างประเทศ
- นโยบายการส่งเสริมการลงทุน
- Bio Fuel & Bio Product

ปัญหา/อุปสรรค

- ผลผลิตการผลิตต่ำ (ทั้งแรงงาน และทุน)
- ขาดการเรียนรู้เทคโนโลยี
- ขาดการวิจัยและพัฒนา
- ปัญหาด้านนโยบายของภาครัฐ
- ปัญหาด้านสิ่งแวดล้อม
- มาตรการกีดกันทางการค้าโดยเฉพาะที่มีใช้ภาษี (NBTs)
- การแข่งขันที่รุนแรงจากประเทศจีน และเวียดนาม

วงจรความไม่สมดุลสาขาอุตสาหกรรม

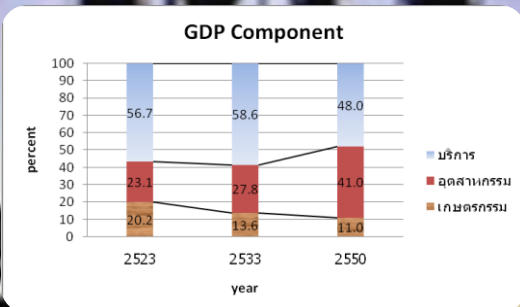
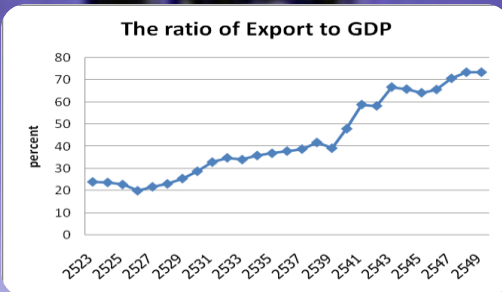
กระบวนการ

- ขาดการวิจัยและพัฒนาเชิงปฏิบัติ
- ปัญหาด้านนโยบายของภาครัฐไม่ต่อเนื่อง
- ปัญหาด้านการควบคุมสิ่งแวดล้อมจากอุตสาหกรรม
- ปัญหาของระบบการศึกษา
- ปัญหาของการจัดสรรพื้นที่เขตอุตสาหกรรม
- มุ่งเน้นการผลิต(ประกอบ)เพื่อการส่งออก



- ขาดแคลนบุคลากรประเภทช่าง และวิศวกรที่มีคุณภาพ
- แรงงานมีฝีมือ (ปานกลาง) มีจำนวนมาก
- เทคโนโลยี และทุนเป็นของต่างชาติ
- ทรัพยากรธรรมชาติมีมาก

ผลิต



อิเล็กทรอนิกส์, ยานยนต์, เครื่องใช้ไฟฟ้า, สิ่งทอ, อาหารสำเร็จรูป ฯลฯ

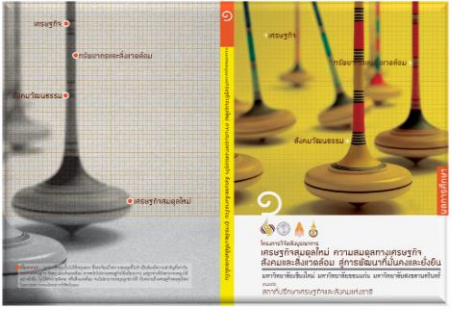
ผลลัพธ์

- ผลิตภาพการผลิตต่ำ
- มูลค่าเพิ่มที่ตกในประเทศต่ำ
- กำลังสูญเสียความสามารถในการแข่งขัน
- เกิดการอพยพออกจากท้องถิ่น
- เกิดปัญหาสิ่งแวดล้อม

ปัจจัยภายนอก



ปัจจัย



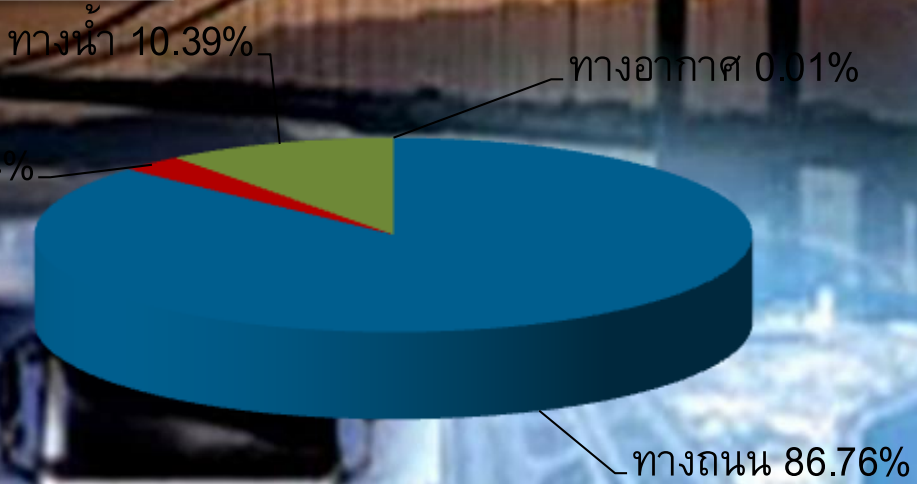
เล่ม 1

สถานการณ์ภาพรวมโลจิสติกส์

การคมนาคมขนส่งทางน้ำมีท่าเรือสินค้าหลักของประเทศในขณะนี้ คือ ท่าเรือแหลมฉบัง สามารถรองรับตู้สินค้าสูงสุดประมาณ 6.9 ล้าน TEUs/ปี

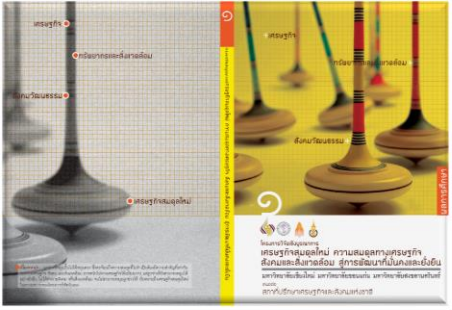
การคมนาคมขนส่งทางอากาศมีการพัฒนาท่าอากาศยานสากลจำนวน 6 แห่ง และท่าอากาศยานในประเทศ จำนวน 30 แห่ง โดยเป็นท่าอากาศยานของภาคเอกชน จำนวน 3 แห่งและของภาครัฐ 27 แห่ง

การขนส่งทางรถไฟมีระยะทางรวมประมาณ 4,200 กิโลเมตรเศษเท่านั้น ประกอบด้วยทางเดี่ยวถึง 3,881 กม.และทางคู่/ทางสามเพียง 248 กม.



สัดส่วนในการขนส่งสินค้าในแต่ละรูปแบบ

ปัจจุบันประเทศไทยมีโครงข่ายถนนโดยรวมกว่า 180,000 กม. โดยมีสัดส่วนการขนส่งทางถนนกว่าร้อยละ 90 สูงสุด



เล่ม 1

แนวโน้มโลจิสติกส์

**กระแสโลกาภิวัตน์ (Globalization) และการเปิดเสรีทางการค้าส่งผล
กระทบต่อการกำหนดทิศทางการพัฒนาระบบลอจิสติกส์ของประเทศไทย**

อุตสาหกรรมขยายตัว

- การอำนวยความสะดวกทางการค้าและขนส่ง(Trade and Transport Facilitation)

การเพิ่มขึ้นของสินค้าไทยในตลาดโลก

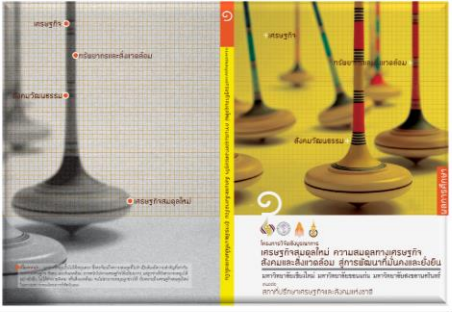
- การพัฒนาเทคโนโลยี RFID, GPS, E-Logistics เป็นสิ่งจำเป็น

**การรวมกลุ่มเศรษฐกิจ, การเปิดเสรีและภาวะ
น้ำมัน**

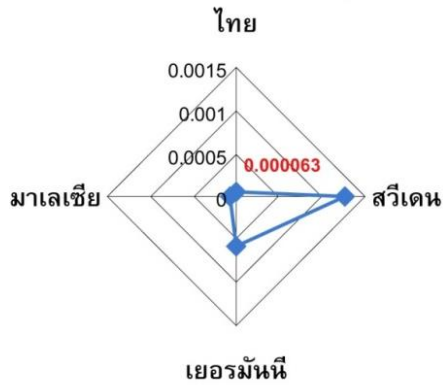
- แต่ละประเทศต้องเร่งพัฒนาระบบลอจิสติกส์

เล่ม 1

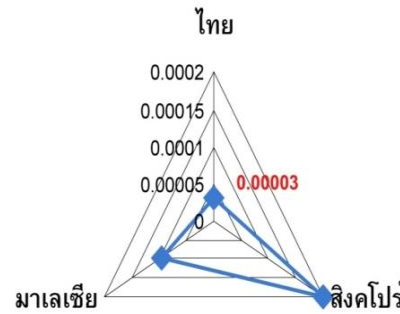
ความสมดุลโลจิสติกส์



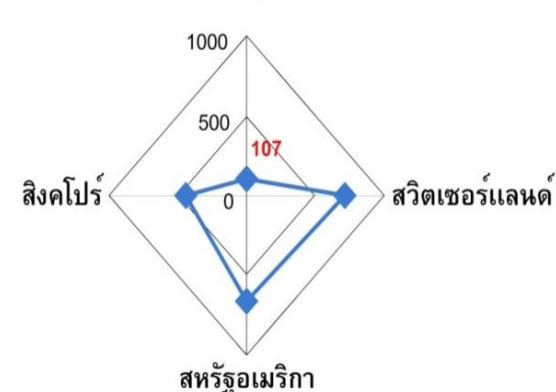
ระยะทางระบบขนส่งทางราง (กิโลเมตร/คน)



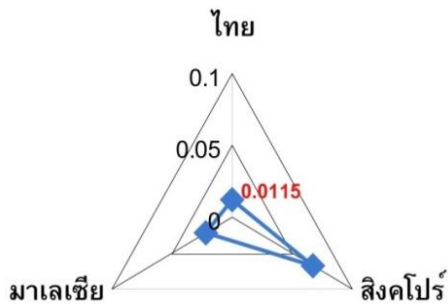
ความสามารถในการขนส่งตู้สินค้าทางเรือ (TEUs/GDP)



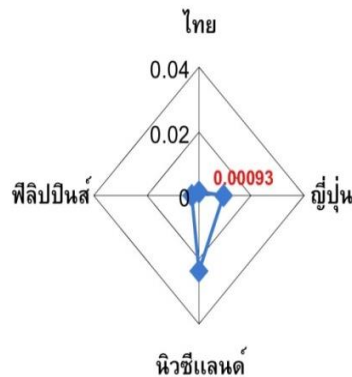
จำนวนตู้สายโทรศัพท์ต่อประชากร 1,000 คน (คู่สาย)
ไทย



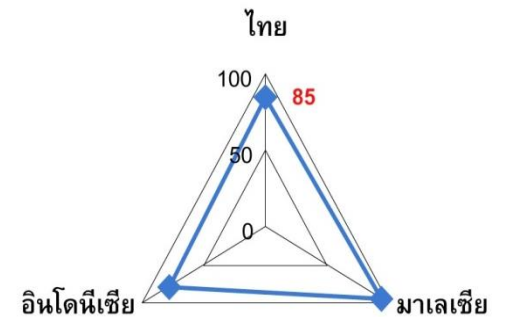
ความสามารถในการขนส่งทางอากาศ (ตัน/กิโลเมตร/GDP)



ความสามารถในการขนส่งทางถนน (กิโลเมตร/คน)



การเข้าถึงทรัพยากรน้ำของประชากร (ร้อยละ)





เล่ม 1

สรุปภาพรวมจุดแข็ง (ศักยภาพ) จุดอ่อน (อุปสรรค) ของโลจิสติกส์

จุดแข็ง (ศักยภาพ)

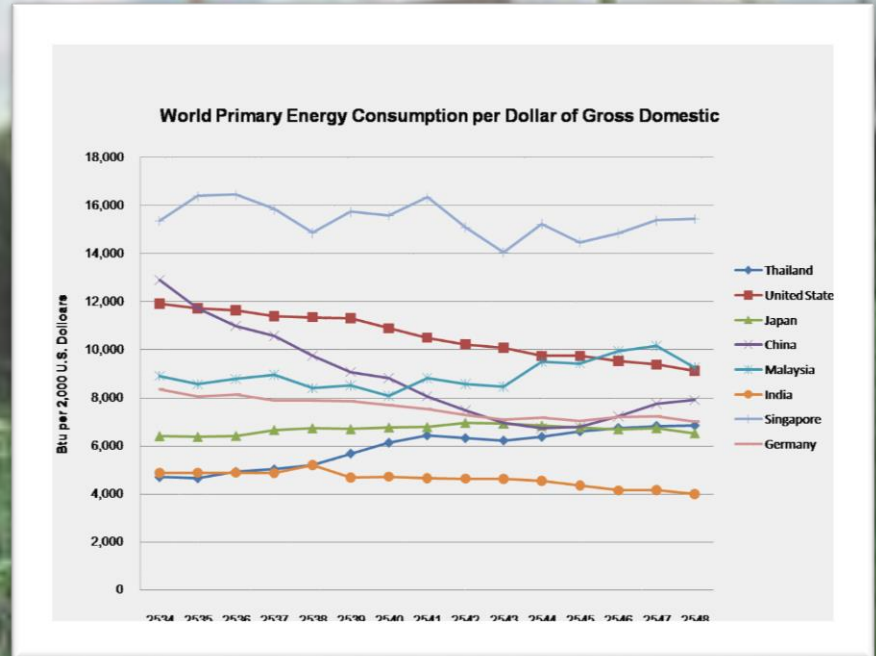
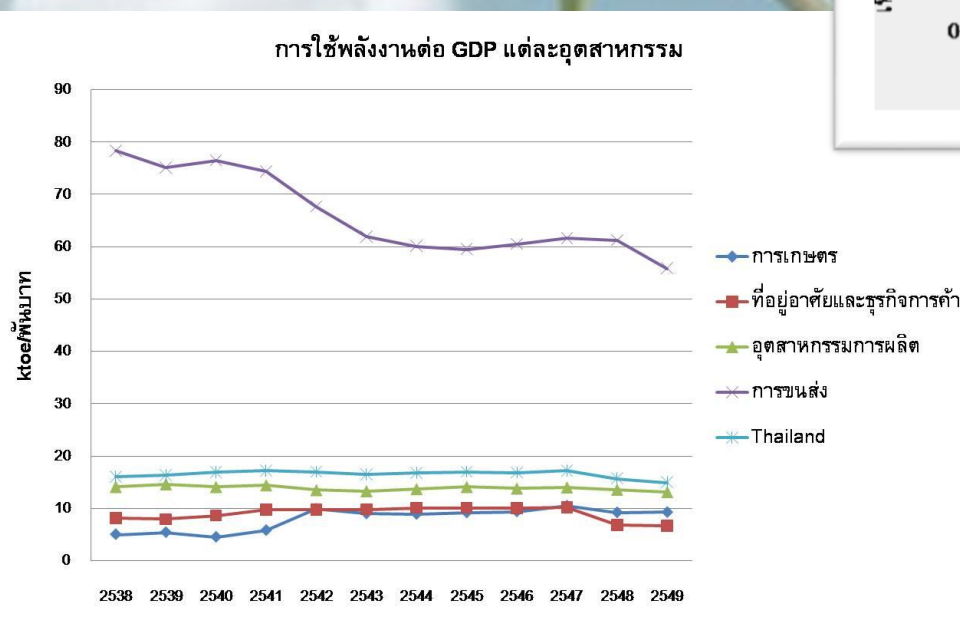
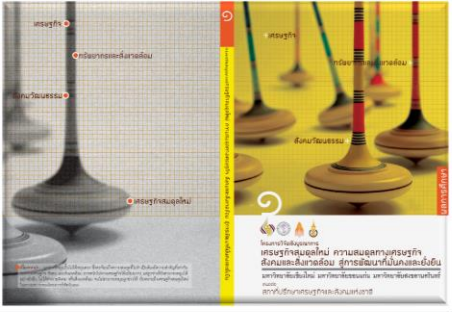
- ตำแหน่งทางภูมิศาสตร์เอื้อต่อการเป็นศูนย์กลางการขนส่ง
- ระบบทางหลวงแผ่นดินสามารถเชื่อมต่อไปยังประเทศเพื่อนบ้านได้
- ความพยายามเจรจาข้อตกลงกลุ่มประเทศในลุ่มแม่น้ำโขง (ลาว พม่า ไทย กับมณฑลยูนนานของประเทศจีน) ช่วยเพิ่มศักยภาพการขนส่งทางเรือ

จุดอ่อน (อุปสรรค)

- ขาดแคลนสิ่งอำนวยความสะดวกทางการค้าอื่น ๆ เช่น คลังสินค้าสำหรับเก็บสินค้าที่เน่าเสียง่าย (Perishable Center: PC) และศูนย์รวบรวมพร้อมกระจายสินค้า (Distribution Center: DC)
- การปรับตัวของธุรกิจไม่สอดคล้องกับแนวโน้มของประเภทพลังงานในอนาคต
- เกษตรกรรายย่อยมีปัญหาเรื่องการขนส่งผลผลิตมายังโรงงานแปรรูป
- ต้นทุนโลจิสติกส์ทั้งระบบยังสูง เนื่องจากขาดความต่อเนื่อง

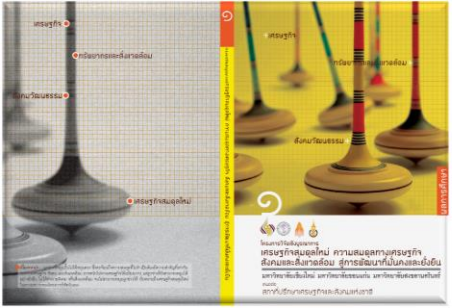
สถานการณ์ภาพรวมพลังงาน

เล่ม 1

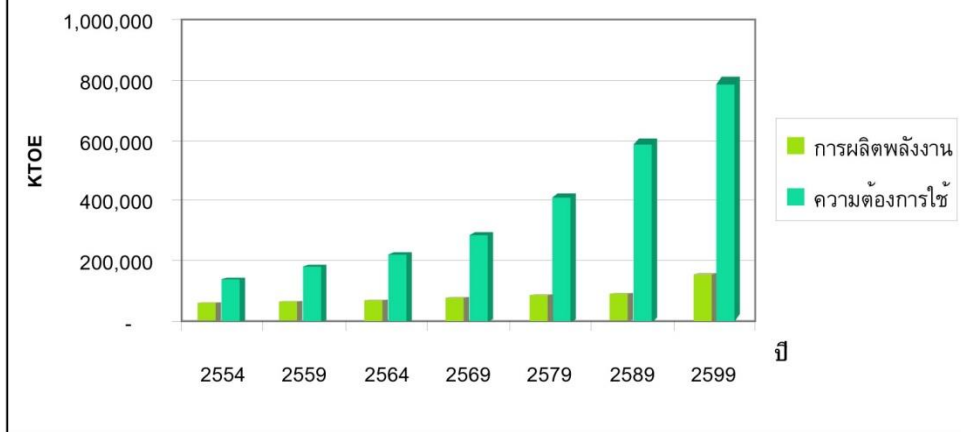


แนวโน้มพลังงาน

เล่ม 1



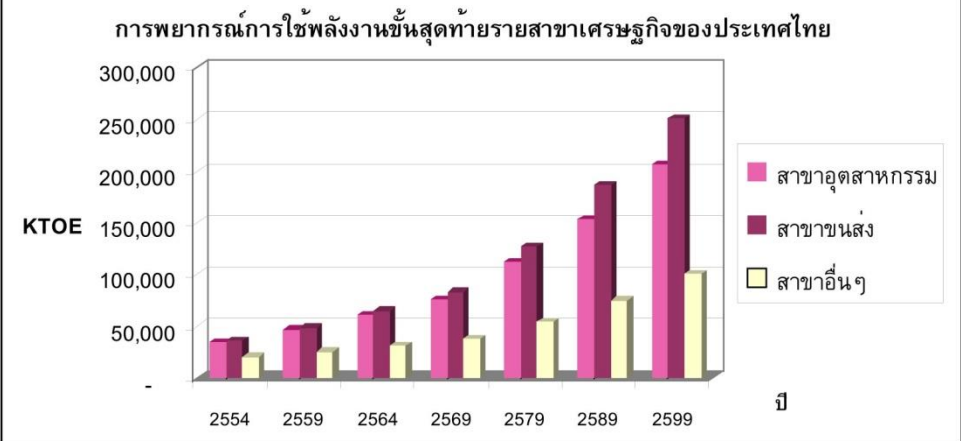
พยากรณ์การผลิตและการใช้พลังงานของประเทศไทย

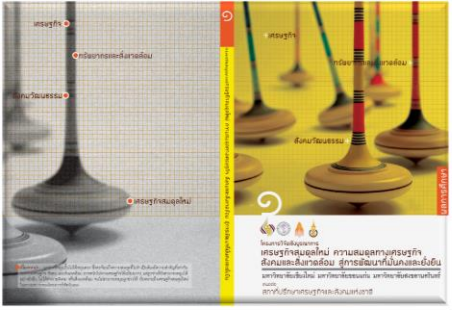


ประเทศไทยยังคงมีความต้องการใช้พลังงานเพิ่มสูงขึ้นในอนาคต

ที่มา: สำนักงานนโยบายและแผนพลังงาน

สาขาขนส่ง
ยังคงเป็นสาขาเศรษฐกิจ
ที่มีการใช้พลังงานอยู่ในระดับสูง
เนื่องจากการลงทุนโครงสร้างพื้นฐาน
ยังคงสนับสนุนการใช้รถมากกว่าระบบอื่น

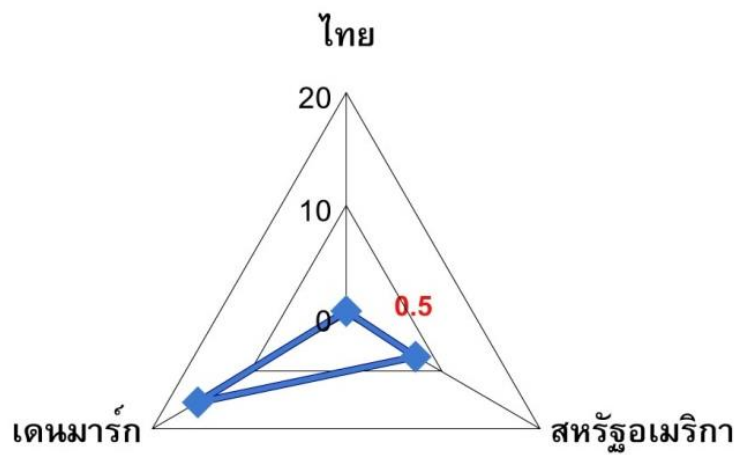




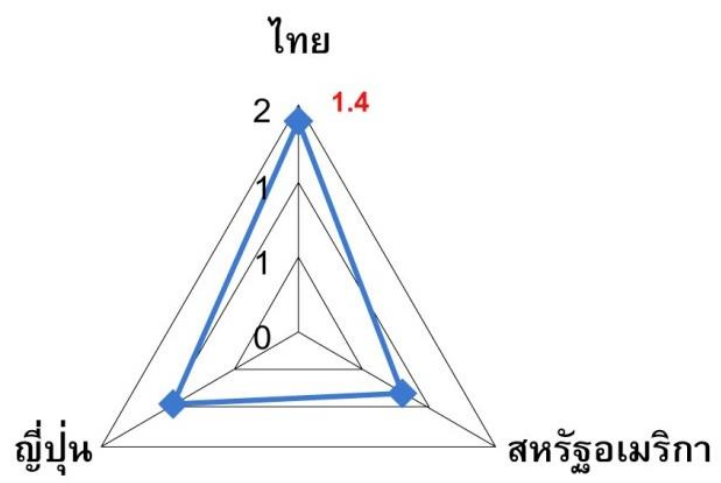
เล่ม 1

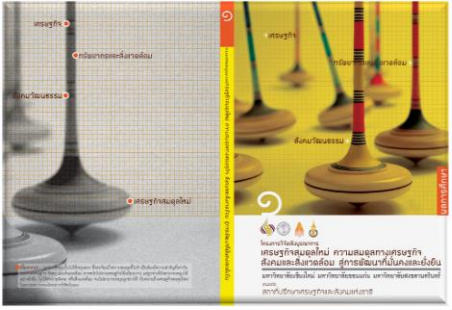
ความสมดุลพลังงาน

การใช้พลังงานหมุนเวียน (ร้อยละ)



สัดส่วนการใช้พลังงานต่อ GDP





เล่ม 1

สรุปภาพรวมจุดแข็ง (ศักยภาพ) จุดอ่อน (อุปสรรค) ของพลังงาน

จุดแข็ง (ศักยภาพ)

- ปลุกไฟใช้ได้หลากหลายเพื่อใช้เป็นพลังงานทดแทน
- สามารถพัฒนาให้ประเทศกลายเป็นธุรกิจการกลั่นน้ำมันเพื่อขายในตลาดโลกในระยะยาวได้
- ความหลากหลายของชนิดพลังงาน
- ในอนาคตคาดว่าจะมีการเชื่อมโยงสายส่งไฟฟ้ากับแหล่งผลิตในอาเซียนโดยเฉพาะระหว่างไทยกับลาว พม่า และจีนเพื่อนำเข้าไฟฟ้าจากเขื่อนพลังน้ำในประเทศเพื่อนบ้าน
- โลกจะเริ่มหันเข้าสู่การใช้ “พลังงานสะอาด” มากขึ้นและเริ่มลดสัดส่วนการใช้พลังงานประเภท liquid และ solid fuels เข้าสู่การใช้พลังงานในรูปก๊าซมากขึ้น

จุดอ่อน (อุปสรรค)

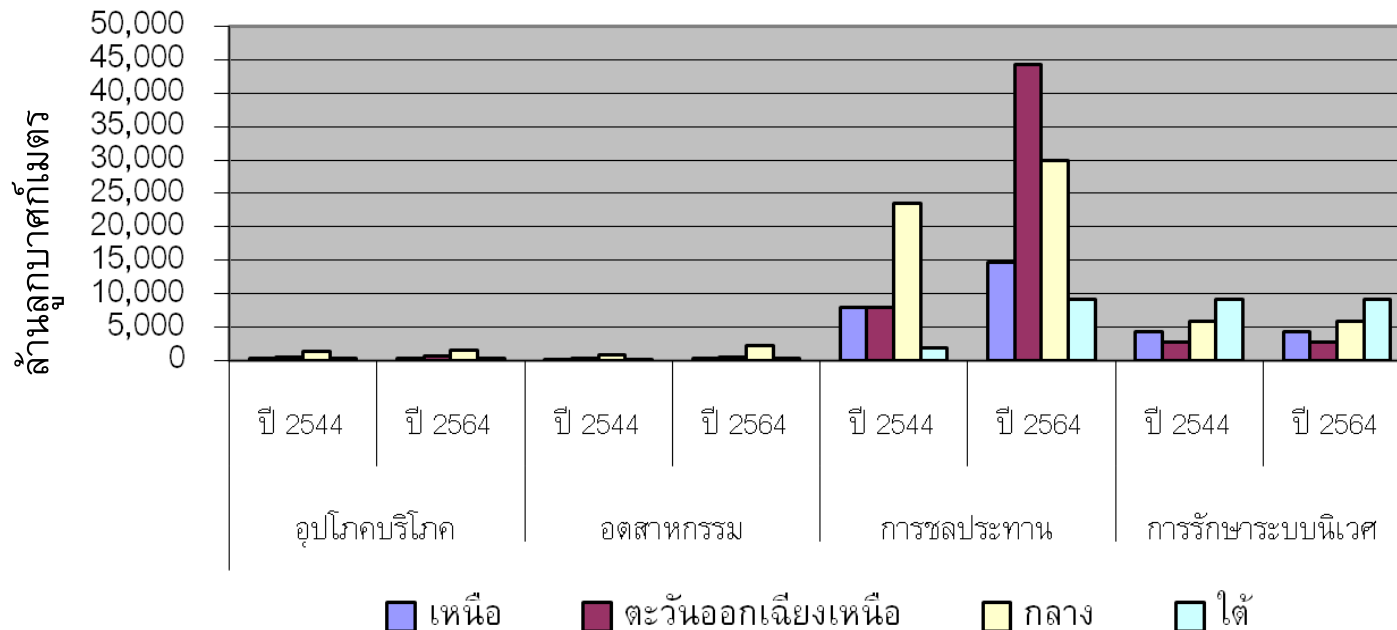
- ในภาคการขนส่งและอุตสาหกรรมใช้พลังงานสูงมาก ยังไม่ได้พัฒนาสู่อุตสาหกรรมที่ใช้พลังงานน้อยแต่ให้ผลิตภัณฑ์ที่มีมูลค่าสูง
- การปรับตัวของธุรกิจไม่สอดคล้องกับแนวโน้มของประเภทพลังงานในอนาคต
- ไทยยังคงประสบปัญหาการพึ่งพาการนำเข้าน้ำมัน
- การผลิตพลังงานหมุนเวียนยังคงมีต้นทุนที่สูง
- ประเทศไทยไม่ใช่ผู้เชี่ยวชาญด้านพลังงานทดแทน

เล่ม 1

แนวโน้มทรัพยากรน้ำ



คาดการณ์แนวโน้มปริมาณการใช้น้ำในอนาคต



ที่มา: บทความพิเศษ สถานการณ์น้ำปี พ.ศ. 2548, สำนักงานคณะกรรมการพัฒนาการเศรษฐกิจและสังคมแห่งชาติ



เล่ม 1

สรุปภาพรวมจุดแข็ง (ศักยภาพ) จุดอ่อน (อุปสรรค)ของทรัพยากรน้ำ

จุดแข็ง (ศักยภาพ)

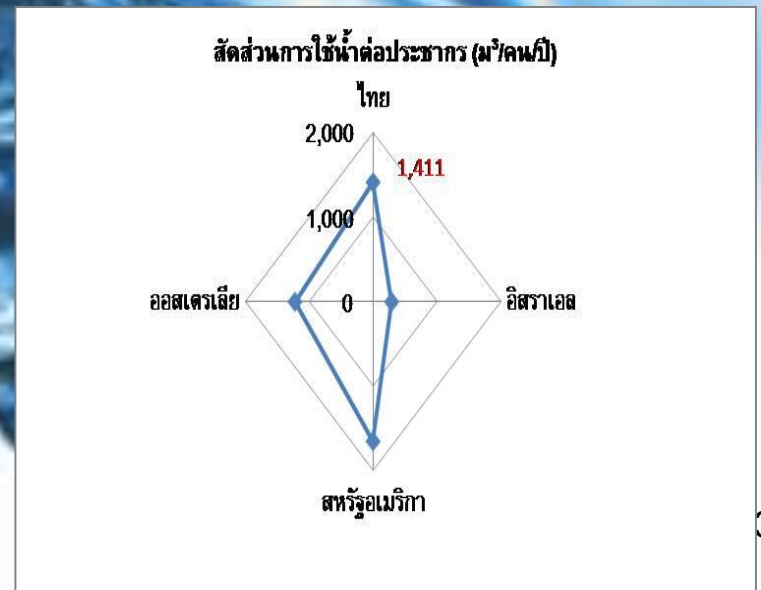
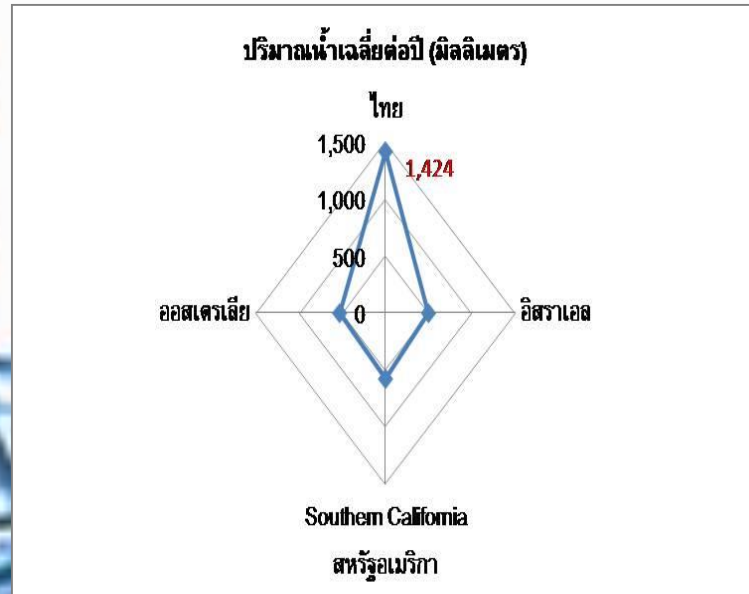
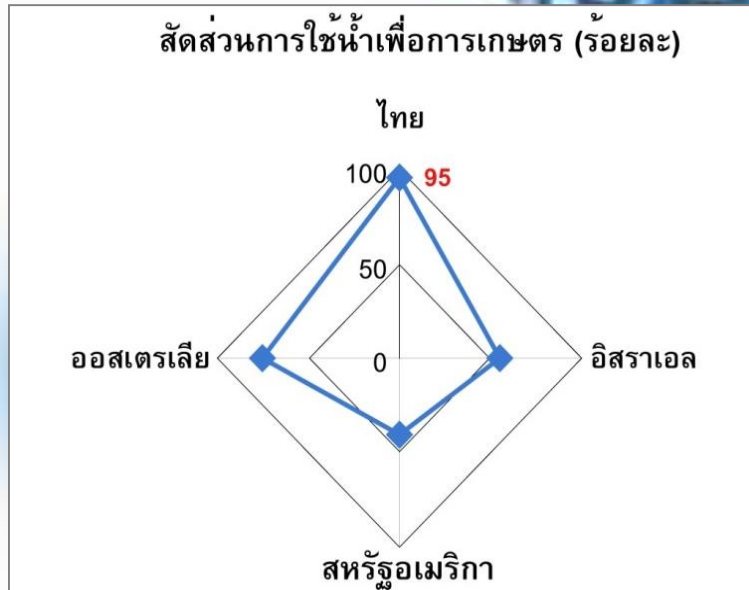
- ประเทศไทยมีเขื่อนและแหล่งกักเก็บน้ำจำนวนมาก
- ประเทศไทยมีภูมิปัญญาในการจัดการทรัพยากรน้ำชาวบ้านอยู่มาก
- มีปริมาณน้ำที่ไม่มากหรือน้อยจนเกินไป

จุดอ่อน (อุปสรรค)

- ปริมาณการใช้น้ำมีเพิ่มสูงขึ้นอย่างต่อเนื่องทุกปี
- การส่งน้ำไปใช้ยังพื้นที่ยังมีประสิทธิภาพต่ำ
- ภาวะโลกร้อน
- ขาดการจัดการทรัพยากรน้ำอย่างเป็นระบบ

ความสมดุลทรัพยากรน้ำ

เล่ม 1



ขีดความสามารถ ดัชนีความสุขของประเทศไทยเทียบกับต่างประเทศ

ประเทศ	ความสามารถในการแข่งขัน ¹	ดัชนี HPI ²	ดัชนี GDI ³	ดัชนี HDI ⁴
สหรัฐอเมริกา	1	150	10	12
สิงคโปร์	2	131	-	25
จีน	17	31	72	81
ญี่ปุ่น	22	95	13	8
มาเลเซีย	19	44	57	63
ไทย	27	32	70	78
ประเทศทั้งหมด	55	178	177	177

ที่มา: ¹ ข้อมูลจาก International Institute for Management Development (IMD), 2008

² ดัชนีโลกแห่งความสุข (Happy Planet Index: HPI) ข้อมูลจาก New Economics Foundation (NEF), 2006

³ ดัชนีการพัฒนาดามเพศ (Gender - related Development Index: GDI), ข้อมูลจาก Human Development Report 2007/2008, United Nations Development Programme (UNDP), 2008

⁴ ดัชนีชี้วัดการพัฒนามนุษย์ (Human Development Index: HDI), ข้อมูลจาก Human Development Report 2007/2008, United Nations Development Programme (UNDP), 2008

ความหมายของคำว่าเศรษฐกิจสมดุลจากการระดมความคิด เห็นของประชาชนใน 5 ภูมิภาค

มุมมองด้านสังคม และสิ่งแวดล้อม

ระบบเศรษฐกิจที่มีความสมดุลจะต้องสมดุลทั้งทางเศรษฐกิจ สังคมและสิ่งแวดล้อม เป็นการพัฒนาในทุกๆ ภาคส่วนไปพร้อมๆ กัน โดยผลกระทบที่เกิดขึ้นจากการพัฒนาในแต่ละส่วนต้องยอมรับได้ และไม่ทำลายส่วนอื่นๆ ที่เหลือ เช่นในการพัฒนาเศรษฐกิจไม่ควรสร้างความเสียหายอย่างรุนแรงต่อสังคมและสิ่งแวดล้อม ในการพัฒนาอุตสาหกรรมไม่ควรสร้างความเสียหายให้แก่สาขาเศรษฐกิจอื่นๆ เช่นเดียวกัน

มุมมองด้านจริยธรรม

ระบบเศรษฐกิจที่มีความสมดุลจะต้องสมดุลทั้งทางเศรษฐกิจและจริยธรรม มีการดำเนินชีวิตที่อยู่ภายในสังคมที่มีพื้นฐานความเป็นอยู่ที่ดี มีรายได้ตามความสามารถที่มีอยู่ มีองค์ประกอบของปัจจัย 4 และภายในสังคมจะต้องมีการใช้ทรัพยากรอย่างคุ้มค่า การพัฒนาจะต้องอยู่ในสัดส่วนที่เหมาะสม ซึ่งทุกฝ่ายจะต้องได้รับผลประโยชน์ร่วมกัน การดำเนินไปของเศรษฐกิจต้องไม่มุ่งหวังผลกำไรเพียงอย่างเดียวแต่ต้องคำนึงถึงศีลธรรมด้วย

ความหมายของคำว่าเศรษฐกิจสมดุลจากการระดมความคิดเห็นของประชาชนใน 5 ภูมิภาค

มุมมองด้านความเท่าเทียมกัน

ความสมดุลจะต้องอยู่บนพื้นฐานของความพอเพียง และการแบ่งปันของคนในสังคม ช่วยลดความแตกต่างในสังคม ลดช่องว่างระหว่างคนจนกับคนรวย มีความพอดีของทุกเพศทุกวัย และความมีสมดุลในวิถีชีวิตของคนในสังคมเมืองกับสังคมชนบท เช่น การเข้าถึงบริการสาธารณสุขปฐมภูมิ บริการสุขภาพ การศึกษา ให้โอกาสกับทุกคนในสังคมในการเข้าถึงทรัพยากรได้เท่าเทียมกัน ไม่กระจุกตัวอยู่ที่กลุ่มใดกลุ่มหนึ่ง

มุมมองด้านเวลา

เศรษฐกิจจะต้องมีความสมดุลระหว่างทรัพยากรที่มีอยู่ทั้งการใช้อยู่ในปัจจุบันและอนาคต การใช้ทรัพยากรนั้น เพื่อดำรงชีพของคนในสังคม และช่วยให้ทุกภาคส่วนของสังคมมีความสุขและสามารถพึ่งพาตนเองได้ การบริโภคหรือการใช้จ่ายจึงต้องอยู่ภายใต้เงื่อนไขทางด้านทรัพยากรธรรมชาติที่มีอยู่อย่างจำกัด และต้องคำนึงถึงคนในรุ่นถัดๆ ไปด้วย

ลักษณะของเศรษฐกิจสมดุลที่สำคัญ

- 1) ความสมดุลต้องมีลักษณะพลวัต คือ จุดสมดุลปรับเปลี่ยนไปเมื่อเกิดการเปลี่ยนแปลงทางสภาพแวดล้อมทางเศรษฐกิจ สังคม และทรัพยากรสิ่งแวดล้อม
- 2) ความสมดุล หมายถึงดุลยภาพ เสถียรภาพ และความมั่นคงในระยะยาว ซึ่งหมายถึงความสามารถของระบบเศรษฐกิจ สังคม และสิ่งแวดล้อมที่จะฟื้นกลับสู่สภาพปกติได้ เมื่อได้รับแรงกระแทกอย่างรุนแรงซึ่งคาดไม่ถึง
- 3) ความสมดุลไม่ได้หมายถึงความเท่ากัน แต่หมายถึงความพอดี ระหว่างมิติที่พิจารณา เช่น ระหว่างอุปสงค์และอุปทาน หรือระหว่างภาคเอกชนชนบทและภาคเมือง และระหว่างสาขาเศรษฐกิจ เป็นต้น
- 4) ความพอดีระหว่างการใช้ทรัพยากรและการผลิต ต้องตั้งอยู่บนหลักเศรษฐกิจพอเพียง มิฉะนั้นแม้จะมีความสมดุลระหว่างอุปสงค์-อุปทาน แต่เป็นไปในสภาพที่ฟุ่มเฟือย ย่อมส่งผลให้ทรัพยากรร่อยหรอและสังคมเป็นสังคมบริโภคนิยมไม่มีที่สิ้นสุด

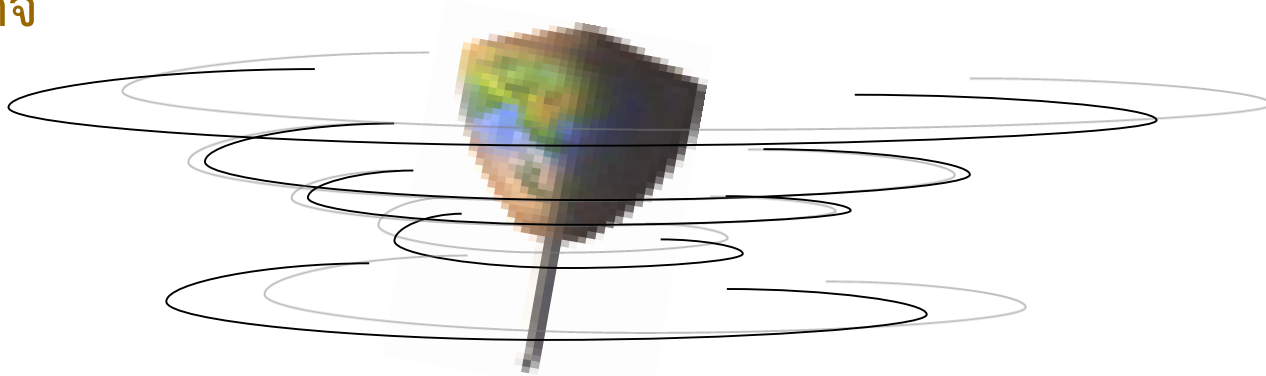
คำจำกัดความ

“ระบบเศรษฐกิจ ซึ่งมีการดำเนินการควบคุมไปกับการเปลี่ยนแปลงของสังคมและสิ่งแวดล้อม โดยผลของการดำเนินกิจกรรมทางเศรษฐกิจ ต้องไม่ทำลายทรัพยากร สิ่งแวดล้อม และสภาพสังคม แต่ก่อให้เกิดความยั่งยืนมั่นคงด้วยการมีภูมิคุ้มกันตนเองจากผลทางลบที่อาจเกิดขึ้น โดยสามารถพึ่งพาตนเองได้ และทุกภาคส่วนของสังคมมีความสุข อยู่ร่วมกันอย่างโอบเอื้อเกื้อกูลกันจากรุ่นปัจจุบันสู่รุ่นลูกหลาน”

ความสมดุล

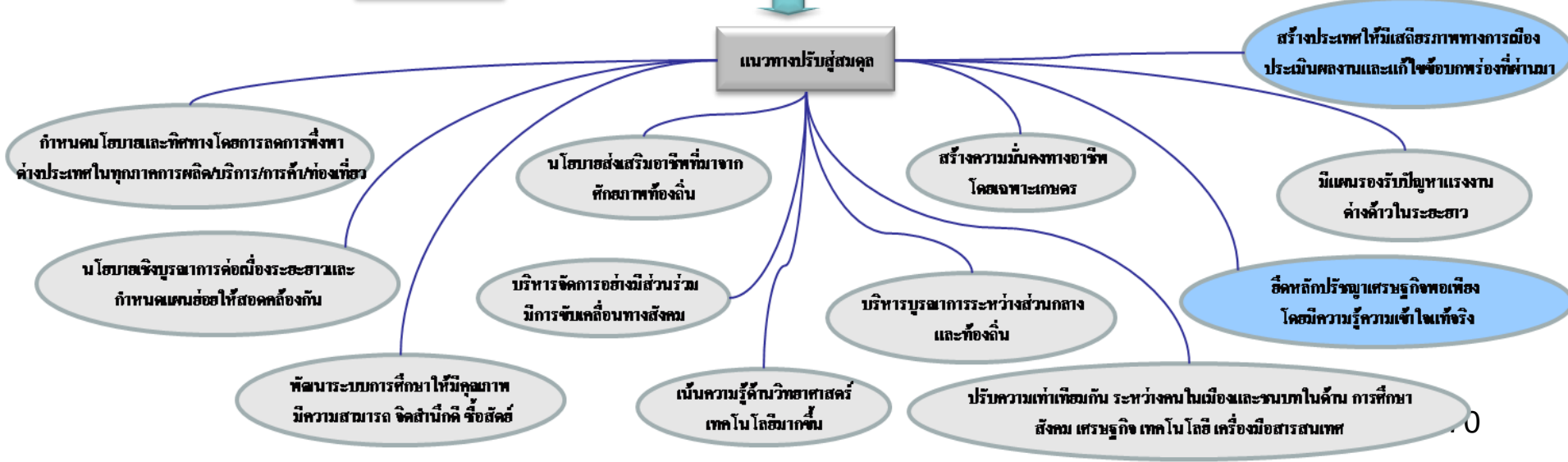
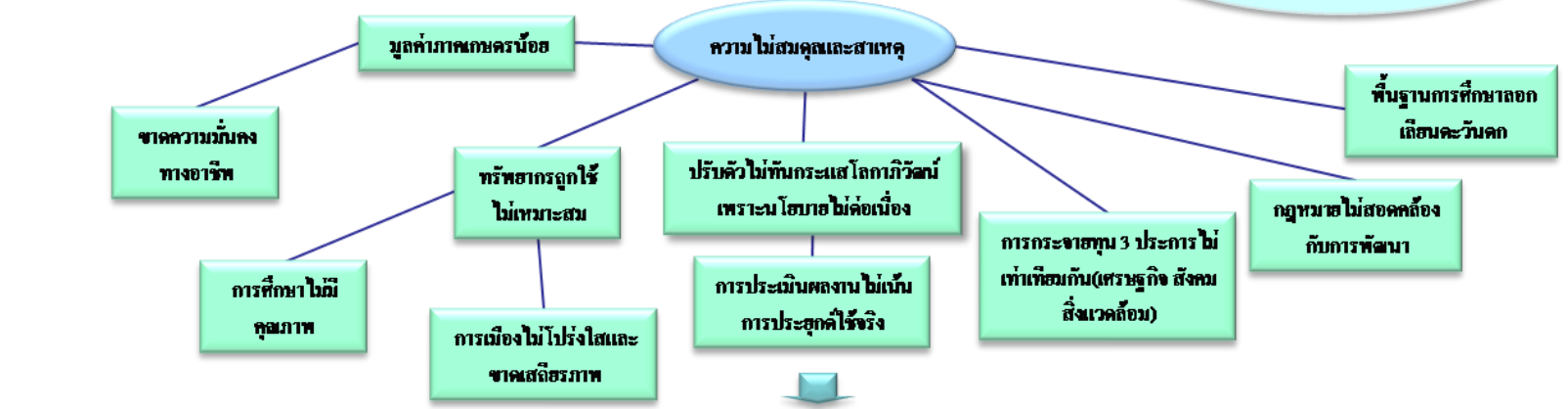
เศรษฐกิจ

ทรัพยากรสิ่งแวดล้อม



สังคมวัฒนธรรม

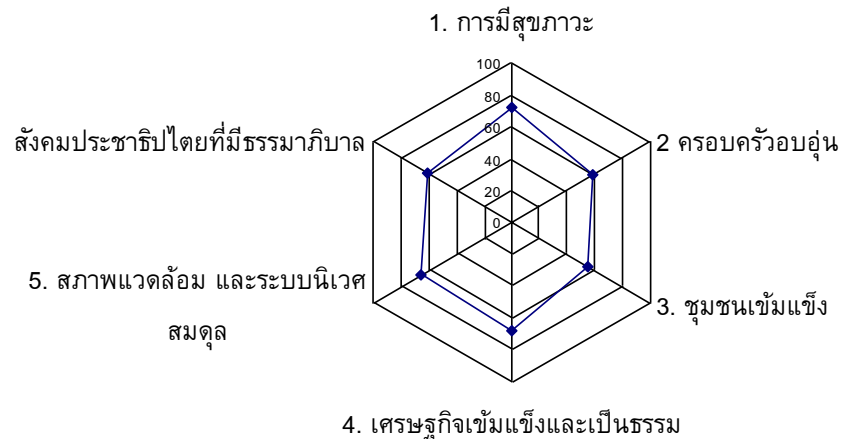
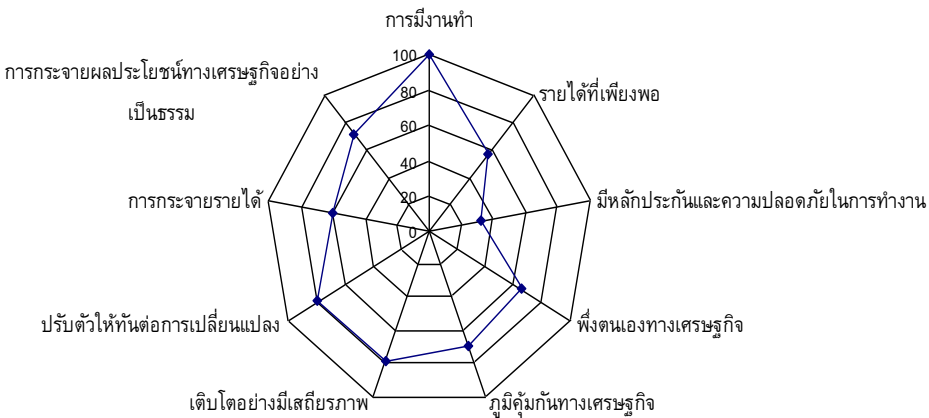
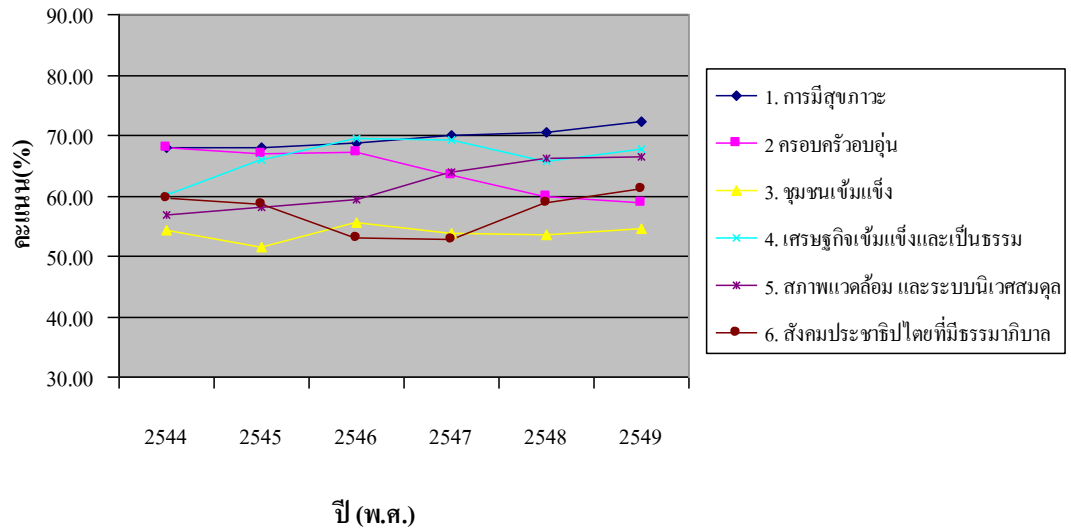
ลูกข้างที่หมุนนั้นไม่ได้ตั้งตรงและอยู่กับที่ ซึ่งสะท้อนถึงความสมดุลที่ไม่จำเป็นต้องมีความสำคัญที่หนักเท่ากันระหว่างเศรษฐกิจ สังคม และสิ่งแวดล้อม อาจหนักไปทางเศรษฐกิจบ้าง แต่ไม่ได้ทำลายสังคม หรือสิ่งแวดล้อม จนลูกข้างไม่อาจหมุนอยู่และเคลื่อนไปข้างหน้าได้ นั่นหมายถึงเศรษฐกิจสมดุลใหม่ ในความหมายของโครงการนี้



ที่มา : การจัดทำระดมความคิดเห็น 4 ภูมิภาค ดำเนินการโดยกรมเศรษฐกิจ วัตถุประสงค์ของการศึกษาคือเพื่อหาสาเหตุของภาวะขาดสมดุลและแนวทางสู่ความสมดุลใน โครงสร้างพื้นฐานทางเศรษฐกิจ

3. ดัชนีวัดความสมดุล

การเปลี่ยนแปลงของความอยู่เย็นเป็นสุขร่วมกันในสังคมไทย ในปีพ.ศ.2544-2549



เศรษฐกิจเข้มแข็งเป็นธรรม ในปีพ.ศ.2549

ดัชนีความอยู่เย็นเป็นสุขในสังคมไทย ในปีพ.ศ.2549

สรุป

ความไม่สอดคล้องของการใช้ปัจจัยทุนที่มีอยู่ อันได้แก่ ทรัพยากรธรรมชาติและ
สิ่งแวดล้อมที่แม้จะยังเป็นข้อได้เปรียบในเชิงการแข่งขัน แต่ก็เสื่อมโทรมลงอย่างมากใน
ปัจจุบัน ประเทศไทยมีความพร้อมด้านทุน โดยเฉพาะโครงสร้างพื้นฐานที่อยู่ในเกณฑ์
ค่อนข้างดี **แต่ยังอ่อน โดยเปรียบเทียบกับต่างประเทศในด้านวิทยาศาสตร์และเทคโนโลยี ซึ่งเป็นผลสืบเนื่องมาจากทรัพยากรมนุษย์ที่ไม่ได้ถูกพัฒนาไปในทิศทางที่ส่งเสริมขีด
ความสามารถของประเทศ ปัจจัยเหล่านี้ เป็นเหตุเริ่มต้นของการพัฒนาที่ขาดสมดุลผ่านการ
กำหนดนโยบาย และการจัดการของภาครัฐ ที่การมีส่วนร่วมของภาคีที่เกี่ยวข้องอยู่ในระดับ
ต่ำ ทำให้ผลผลิตของประเทศไม่สอดคล้องกับศักยภาพบนฐานการผลิตที่เป็นเกษตรกรรม
ของประเทศ ซึ่งแม้ว่าจะมีสัดส่วนของผู้มีงานทำในภาคเกษตรมีสัดส่วนที่สูงถึงร้อยละ 39.5
แต่หากเปรียบเทียบกับผลตอบแทนที่แรงงานได้รับกลับมีสัดส่วนที่ต่ำ ผลสืบเนื่องนี้นำไปสู่
ผลลัพธ์ที่ทำให้ความอยู่เย็นเป็นสุขในสังคมไทยที่ค่อนข้างต่ำ อันแสดงถึงความไม่สมดุล**

กระบวนการทัศน์ใหม่สู่เศรษฐกิจสมดุล

แนวคิดเดิม

ความสมดุลทางเศรษฐกิจ คือ ความพอดีหรือจุดดุลยภาพระหว่าง ก. กับ ข. เช่นความต้องการ กับ การผลิต (อุปสงค์ กับ อุปทาน) ภาคชน กับ เมือง

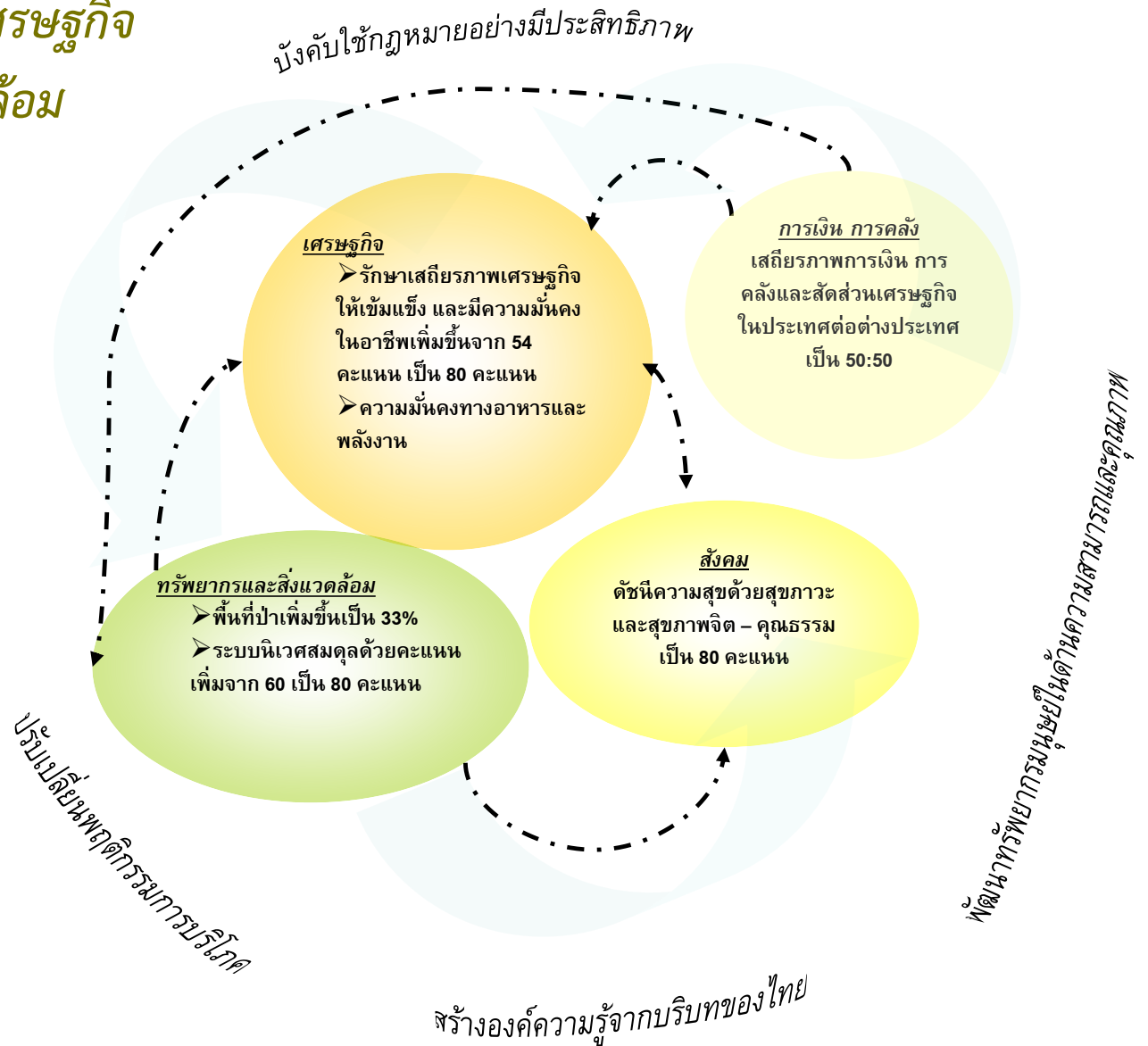
แนวคิดใหม่

ความสมดุลทางเศรษฐกิจ คือ ดุลยภาพซึ่งกำกับด้วยปรัชญาเศรษฐกิจพอเพียง เพื่อกำกับมีอุปสงค์ ซึ่งมีได้มากอย่างไร้ขอบเขตแม้เมื่อมีอำนาจซื้อสูง และอุปทานเกิดจากการสร้างสรรค์สินค้าในระดับที่ไม่เกิดการทำลายทรัพยากร และเอาเปรียบแรงงาน

แนวทาง

แนวคิดใหม่ในทางปฏิบัติ ไม่อาจเกิดขึ้นโดยง่าย จึงจำเป็นต้องมีมาตรการรองรับ โดยนโยบายจากภาครัฐ ซึ่งควรตั้งเป้าหมายให้ชัดเจน และมีการกำกับ / บริหารจัดการอย่างมีประสิทธิภาพ

ภาพรวมของมาตรการ เพื่อความสมดุลของเศรษฐกิจ สังคมและสิ่งแวดล้อม



ประเด็นอภิปราย

- ท่านมีความเห็นเกี่ยวกับเป้าหมายด้านต่างๆ ที่จะนำเสนอต่อไปนี้อย่างไร
- ท่านเห็นด้วยกับยุทธศาสตร์และมาตรการที่จะนำเสนอหรือไม่อย่างไร



เป้าหมาย 20 ประการ เพื่อนำยุทธศาสตร์หลักสู่เศรษฐกิจสมดุลใหม่

1. เป้าหมายเพื่อ ยุทธศาสตร์การฟื้นฟูทรัพยากรและสิ่งแวดล้อม (4 ข้อ)

- พื้นที่ป่าไม้เพิ่มขึ้นเป็นร้อยละ 33 ของพื้นที่ในระยะปานกลาง และร้อยละ 40 ในระยะยาว (กรมป่าไม้)
- พื้นที่ป่าชายเลนเพิ่มขึ้นเป็น 2.4 ล้านไร่(ค่าเกณฑ์มาตรฐานกรมป่าไม้
- การปล่อยก๊าซคาร์บอนไดออกไซด์ลดลงเหลือ (MDGS) 2.4 ตัน/คน/ปี(ค่ามาตรฐาน (กรมพลังงานทดแทน)
- สัดส่วนแหล่งน้ำที่มีคุณภาพอย่างต่ำในเกณฑ์พอใช้เพิ่มขึ้นเป็นร้อยละ 100) ค่าสูงสุดใน 5 ปีที่ผ่านมาเท่ากับร้อยละ 74

2. เป้าหมายเพื่อ ยุทธศาสตร์ความมั่นคงทางเศรษฐกิจ (10 ข้อ)

- การมีงานทำด้วยรายได้และสวัสดิการที่เพียงพอ ร้อยละ 98 ของกำลังแรงงานทุกสาขา (อัตราว่างงานปกติร้อยละ 2)
- อัตราการเติบโตทางเศรษฐกิจที่แท้จริง เฉลี่ยร้อยละ 5-7 ต่อปี
- ระดับการเปิดประเทศร้อยละของ GDP ไม่เกินร้อยละ 110 (สูงสุดใน 5 ปีที่ผ่านมา 121.7 เท่ากับ 68.7 คะแนน) (สศช.)
- ดุลบัญชีเดินสะพัดต่อ GDP ร้อยละ 6.0 (5.56 สูงสุด เท่ากับ 83.11 คะแนน)
- การปรับตัวต่อการเปลี่ยนแปลงโดยมีประสิทธิภาพการผลิตรวม (TFP) ร้อยละ 5.5 (สูงสุดใน 5.06 เท่ากับ 88.89 คะแนน) (ธ.ป.ท. และ สมช.)
- สัดส่วนการออมต่อ GDP ร้อยละ 30 (สูงสุด 31.10 เท่ากับ 72.14 คะแนน)
- สัดส่วนการนำเข้าวัตถุดิบและสินค้านำเข้าต่อ GDP ร้อยละ 33-34 หรือเท่ากับ 80 คะแนน (ต่ำสุด 39.54 เท่ากับ 70 คะแนน)
- การกระจายรายได้ และผลประโยชน์ที่เป็นธรรม ดัชนีไทล์ไม่เกิน 0.13 และดัชนี Gini ไม่เกิน 0.30(ต่ำสุด 0.139 เท่ากับ 80.95 คะแนนและ ค่า Gini = 49.5
- ความมั่นคงทางอาหารโดยกำหนดสัดส่วนพื้นที่ผลิตอาหารอย่างน้อยร้อยละ 50 ของพื้นที่เกษตร
- ความมั่นคงด้านพลังงานต่อการผลิตพลังงาน (หมุนเวียน) ได้ในประเทศ ร้อยละ 60 ของปริมาณการใช้

3. เป้าหมายเพื่อ ยุทธศาสตร์ความมั่นคงทางสังคม (6 ข้อ)

- การมีสุขภาพที่ดีโดยเพิ่มสัดส่วนแพทย์ต่อประชากรเป็น 1:1,500 (มาตรฐาน WTO)
- หลักสูตรการศึกษาภาคบังคับมีสัดส่วนของศีลธรรม-สังคมต่อความรู้ 25:75
- องค์กรชุมชนเข้มแข็งพึ่งตนเองได้ และมีเสถียรภาพการเงินด้วยสัดส่วนร้อยละ 70 ของกลุ่มและสหกรณ์ (เกณฑ์มาตรฐาน) (ค่าสูงสุด = 36.81 ในปี 2544 ด้วยคะแนน 52.6)
- สังคมมีธรรมาภิบาล (ดัชนีปลอดคอร์รัปชัน) เป้าหมาย 8 คะแนน (เพิ่มจาก 3.6 จากคะแนนเต็ม 10 คะแนน)
- ธรรมาภิบาลภาคเอกชน มีคะแนนเป้าหมาย 8 คะแนน (เพิ่มจาก 7.1)
- ท้องถิ่นบริหารจัดการชุมชนตามความต้องการของชุมชนอย่างได้ผลโดยมีสัดส่วนรายได้ของท้องถิ่นต่อรายได้ของรัฐด้วยเป้าหมาย ร้อยละ 35 (ค่าเกณฑ์มาตรฐานจาก 25.2 ในปี 2551)



เล่ม 2

มาตรการ และแนวการดำเนินงาน

ครอบคลุม 11 ภาคส่วน และจัดเป็น 6 กลุ่มมาตรการ

1. ด้านการเกษตร
2. ด้านการเงิน และการคลัง
3. ด้านทรัพยากรมนุษย์
4. โครงสร้างพื้นฐาน ลอจิสติกส์ และพลังงาน
5. ด้านการค้า และบริการ
6. ด้านการท่องเที่ยว
7. ด้านอุตสาหกรรม
8. ด้านวิทยาศาสตร์ และ เทคโนโลยี
9. ด้านการบริหารจัดการ ทรัพยากรธรรมชาติและ สิ่งแวดล้อม
10. ด้านสังคม และวัฒนธรรม
11. การจัดการภาครัฐ และการมีส่วนร่วมของภาคประชาชน

กลุ่มมาตรการหลัก 6 ด้าน

1. กระจายความมั่นคงทางอาชีพให้ทั่วถึง

เสริมสร้างความเข้มแข็งของกลุ่มโครงสร้างอาชีพทางการเกษตร
เพิ่มความสามารถทางการแข่งขันให้กับธุรกิจท้องถิ่น

2. พัฒนาอุตสาหกรรมและการท่องเที่ยวเพื่อมั่นคงด้านสังคมและสิ่งแวดล้อม

ยกระดับความสามารถในการแข่งขันของอุตสาหกรรมที่มีอยู่โดยแก้ปัญหาสังคมและสิ่งแวดล้อมควบ
ส่งเสริมการท่องเที่ยวเชิงอนุรักษ์สิ่งแวดล้อมและวัฒนธรรม

3. พัฒนาระบบการศึกษาเพื่อการพัฒนาที่ยั่งยืนด้วยยั่งยืนด้านจริยธรรมและวิชาการ

ปรับปรุงกระบวนการทัศน์ในการศึกษาทั้งวิชาการและจริยธรรมให้เหมาะกับวัย
ปรับหลักสูตรให้รองรับการเปลี่ยนแปลงของโลกและสร้างความมั่นคงทางอาชีพ
เสริมสร้างความเข้มแข็งให้อาชีพครู

4. เสริมสร้างความเข้มแข็งของชุมชน และบุคคล

สร้างปลูกฝังวัฒนธรรม จริยธรรมและสิ่งแวดล้อมที่ทำให้สังคมอยู่ร่วมกันได้อย่างสงบสุข
ส่งเสริมการดูแลสุขภาพกายและจิต
เพิ่มการมีส่วนร่วมของชุมชนในการวางแผนงานเพื่อพัฒนาท้องถิ่น

กลุ่มมาตรการหลัก 6 ด้าน

5. เสริมสร้างเสถียรภาพการเงิน การคลัง

ส่งเสริมการออมในระดับครัวเรือน ท้องถิ่น และระดับประเทศ

สร้างความสมดุลระหว่างตลาดการเงินและตลาดทุน

โครงสร้างการบริหารซึ่งปรับตัวต่อการเปลี่ยนแปลงอย่างทันที่

ภาครัฐและเอกชนยึดหลักเศรษฐกิจพอเพียงในการบริหารการเงินและกิจการ

6. เพิ่มประสิทธิภาพการทำงานของหน่วยราชการ

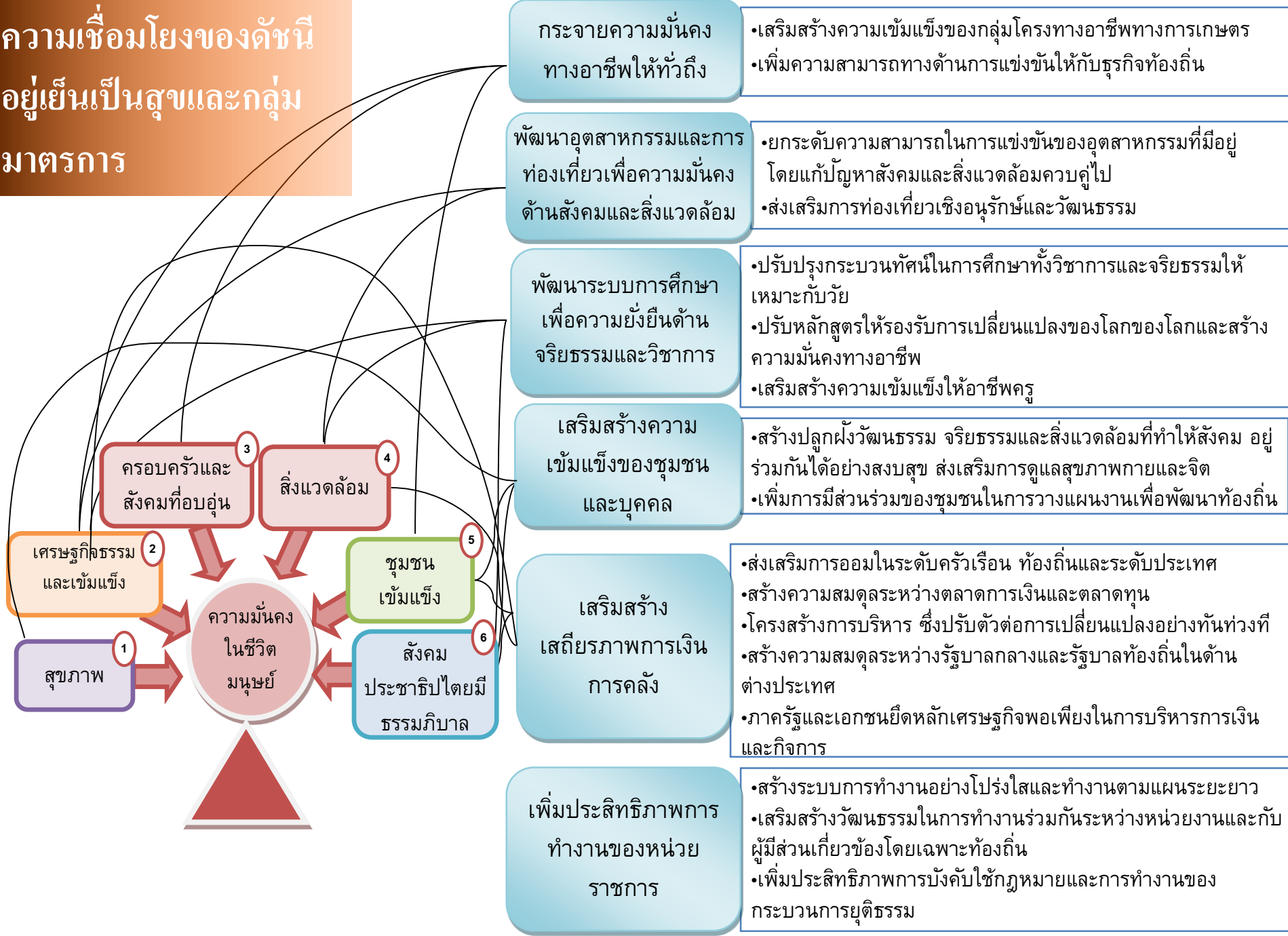
สร้างระบบการทำงานอย่างโปร่งใสและทำงานตามแผนระยะยาว

เสริมสร้างวัฒนธรรมในการทำงานร่วมกันระหว่างหน่วยงานและกับผู้มีส่วนเกี่ยวข้อง โดยเฉพาะท้องถิ่น

เพิ่มประสิทธิภาพการบังคับใช้กฎหมายและการทำงานของกระบวนการยุติธรรม

สร้างความสมดุลระหว่างรัฐบาลกลางและรัฐบาลท้องถิ่นในด้านการปกครอง

ความเชื่อมโยงของดัชนี อยู่เย็นเป็นสุขและกลุ่ม มาตรการ



มาตรการสู่เศรษฐกิจสมดุลใหม่

กลุ่มที่ 1 กระจายความมั่นคงทางอาชีพให้ทั่วถึง

1. มาตรการการผลักดันให้ตลาดสินค้าเกษตรล่วงหน้าเป็นกลไกที่สำคัญในการลดความเสี่ยงด้านราคาของเกษตรกร
2. มาตรการสนับสนุนระบบฟาร์มสัญญา (contract farming) และการจัดการห่วงโซ่อุปทานที่เป็นธรรม
3. มาตรการส่งเสริมการเกษตรที่ไม่ทำลายสิ่งแวดล้อม
4. มาตรการส่งเสริมการแปรรูปผลผลิตทางการเกษตรให้เป็นสินค้าเชิงนวัตกรรม
5. มาตรการส่งเสริมอุตสาหกรรมเกษตรเพื่อเพิ่มมูลค่าเพิ่มของสินค้าและเพิ่มปริมาณการใช้วัตถุดิบ
6. มาตรการจัดตั้ง Farmer's University
7. มาตรการเกษตรเชิงพาณิชย์
8. ส่งเสริมและพัฒนารวมกลุ่มเกษตรกรรายย่อยเพื่อเพิ่มประสิทธิภาพในการจัดการตลาด
9. มาตรการการพัฒนาโครงสร้างพื้นฐานเพื่อการพัฒนาประสิทธิภาพการผลิตทางการเกษตร

มาตรการสู่เศรษฐกิจสมดุลใหม่

กลุ่มที่ 1 กระจายความมั่นคงทางอาชีพให้ทั่วถึง (ต่อ)

10. มาตรการบริหารจัดการข้อมูลทางการเกษตรแบบบูรณาการ
11. มาตรการการกำหนดโครงสร้างทางการเกษตรที่เหมาะสมในระยะยาว
12. มาตรการสร้างค่านิยมที่ดีต่อการประกอบอาชีพเกษตรกรรม โดยเสริมสร้างความมั่นคงทางอาชีพเกษตรกรให้เป็นที่ประจักษ์และให้ความรู้
13. มาตรการศึกษา วิจัยและเผยแพร่ความรู้ด้านการเกษตรแบบยั่งยืน
14. มาตรการเร่งรัดการเผยแพร่และใช้ประโยชน์จากฐานข้อมูลที่ดิน มีฐานข้อมูลดีอยู่แล้ว เพื่อนำไปใช้ในการจัดการและอนุรักษ์ดินอย่างมีประสิทธิภาพ
15. มาตรการการจัดการพื้นที่ตามศักยภาพเพื่อประโยชน์สูงสุดทางเศรษฐกิจ สังคมและสิ่งแวดล้อม
16. มาตรการการสร้างแรงจูงใจและกลไกเพื่อการทำประมงที่ยั่งยืน
17. มาตรการฟื้นฟูทรัพยากรธรรมชาติและสภาพแวดล้อมในที่ดินที่เสื่อมโทรม
18. มาตรการส่งเสริมการฟื้นฟูทรัพยากรป่าไม้

มาตรการสู่เศรษฐกิจสมดุลใหม่

กลุ่มที่ 1 กระจายความมั่นคงทางอาชีพให้ทั่วถึง (ต่อ)

19. มาตรการส่งเสริมการเพิ่มพื้นที่ป่าธรรมชาตินอกป่าอนุรักษ์ ด้วยการสนับสนุนให้ใช้ที่ดินสาธารณะ ทุ่งเลี้ยงสัตว์และที่ดินอื่นๆ ที่ประชาชนในบริเวณนั้นใช้ประโยชน์ร่วมกันเป็นป่าชุมชน
20. มาตรการฟื้นฟูแหล่งผลิตทรัพยากรประมงเพื่อเป็นฐานในการพัฒนา
21. มาตรการกำกับและควบคุมการจัดการคุณภาพสิ่งแวดล้อมของแหล่งผลิตทรัพยากรสัตว์น้ำ เพื่อให้ผลผลิตอยู่ในเกณฑ์มาตรฐาน
22. มาตรการจัดทำธนาคารอาหารทะเลสำหรับชุมชน
23. มาตรการสนับสนุนให้มีการศึกษาวิจัย เพื่อส่งเสริมและเผยแพร่ความรู้ด้านการอนุรักษ์ดิน น้ำ ป่า ในการใช้ความได้เปรียบทาง ธรรมชาติเสริมสร้างเศรษฐกิจชุมชนแบบพอเพียง
24. สร้างผู้ประกอบการใหม่ที่เข้มแข็งในท้องถิ่น
25. มาตรการพัฒนาและถ่ายทอดองค์ความรู้และเทคโนโลยีสู่อุตสาหกรรม SMEs อย่างเป็นระบบ

มาตรการสู่เศรษฐกิจสมดุลใหม่

กลุ่มที่ 1 กระจายความมั่นคงทางอาชีพให้ทั่วถึง (ต่อ)

26. มาตรการพัฒนาศักยภาพและความเข้มแข็งด้านการค้าและบริการของ SMEs ไทย
27. มาตรการการพัฒนาความรู้ให้แก่ธุรกิจไทยโดยการทำงานร่วมกันระหว่างเอกชน ชุมชน และมหาวิทยาลัย
28. มาตรการเพิ่มสมรรถนะแก่ องค์กรปกครองส่วน ท้องถิ่น ในการบริหารจัดการสิ่งแวดล้อม (อปท.) /มลพิษในท้องถิ่น
29. มาตรการยุทธศาสตร์การพัฒนาระบบโลจิสติกส์ให้เป็นวาระแห่งชาติ (Logistics National Agenda)
30. มาตรการพัฒนาการขนส่งระบบราง
31. มาตรการ พัฒนาเครือข่ายพันธมิตรของอุตสาหกรรมขนส่ง SMEs

มาตรการสู่เศรษฐกิจสมดุลใหม่

กลุ่มที่ 2 พัฒนาอุตสาหกรรมและการท่องเที่ยวเพื่อความมั่นคงด้านสังคมและสิ่งแวดล้อม

1. มาตรการเสริมสร้างความแข็งแกร่งให้กับอุตสาหกรรมสนับสนุนสำหรับอุตสาหกรรมขนาดใหญ่
2. มาตรการ ส่งเสริมการปรับเปลี่ยนกระบวนการผลิตให้เป็นมิตรกับสิ่งแวดล้อม
3. มาตรการ ส่งเสริมการปรับเปลี่ยนพฤติกรรมผู้บริโภค
4. มาตรการ ใช้มาตรการทางสังคมเพื่อเพิ่มประสิทธิภาพการบริหารจัดการคุณภาพสิ่งแวดล้อม
5. มาตรการ สร้างกลไกและกระบวนการมีส่วนร่วมของกลุ่มผู้มีส่วนได้ส่วนเสียอย่างครบวงจร
6. มาตรการ สร้างกลไกและกระบวนการ การมีส่วนร่วมของผู้มีส่วนได้ส่วนเสียในการดำเนินการโครงการพัฒนาขนาดใหญ่
7. มาตรการ ส่งเสริมสนับสนุนการมีส่วนร่วมของภาครัฐ ภาคเอกชน และภาคประชาชน ในการจัดการขยะมูลฝอยและน้ำเสียและมลพิษ ทางอากาศ

มาตรการสู่เศรษฐกิจสมดุลใหม่

กลุ่มที่ 2 พัฒนาอุตสาหกรรมและการท่องเที่ยวเพื่อความมั่นคงด้านสังคม และสิ่งแวดล้อม (ต่อ)

8. มาตรการ บูรณาการการจัดการขยะมูลฝอยและกากของเสียอันตรายอย่างครบวงจร
9. มาตรการ สร้างภาพลักษณ์ด้านการท่องเที่ยวของประเทศไทย
10. มาตรการ พัฒนาระบบโครงสร้างพื้นฐานและระบบสารสนเทศการท่องเที่ยว
11. มาตรการ พัฒนามาตรฐานสินค้าและบริการด้านการท่องเที่ยว
12. มาตรการ กำกับ ควบคุมกิจกรรมการท่องเที่ยวในพื้นที่ที่มีความหลากหลายทางชีวภาพสูง
13. มาตรการ จัดการการท่องเที่ยวไม่ให้เกิดการทำลายระบบนิเวศ รวมทั้ง วิถีวัฒนธรรม ชุมชน และค่านิยมที่ดีของชุมชน

มาตรการสู่เศรษฐกิจสมดุลใหม่

กลุ่มที่ 3 การพัฒนาระบบการศึกษาเพื่อการพัฒนาที่ยั่งยืน ด้วยจริยธรรมและวิชาการ

1. มาตรการการปฏิรูปหลักสูตรการเรียนเป็นแบบบูรณาการ
2. มาตรการ ส่งเสริมการแก้ไขปัญหาสังคมและวัฒนธรรมของเด็กที่อยู่ในกลุ่มเสี่ยงและเด็กพื้นที่เสี่ยง
3. มาตรการ ปฏิรูปหลักสูตรโดยเพิ่มหลักสูตรการเรียนรู้จากครอบครัวและวัฒนธรรมท้องถิ่น
4. มาตรการ ส่งเสริมการใช้เทคโนโลยีในการศึกษาก่อนระดับอุดมศึกษา โดยจัดการเรียนการสอนผ่านทางระบบเทคโนโลยีสารสนเทศ
5. มาตรการ ส่งเสริมการผลิตบุคลากรด้านการวิจัยและพัฒนาทางวิทยาศาสตร์และเทคโนโลยี ให้มากขึ้นเป็น 10 คน ต่อประชากร 10,000 คน
6. มาตรการ สร้างวัฒนธรรมของความคิดริเริ่มสร้างสรรค์
7. มาตรการ ปรับปรุงโครงสร้างการศึกษาเพื่อให้ตอบสนองต่อความต้องการของตลาดแรงงาน
8. มาตรการ เปิดโอกาสให้แต่ละมหาวิทยาลัยได้คัดเลือกนักศึกษาด้วยตนเอง เพื่อให้การผลิตนักศึกษาต้องเป็นไปตามแผนพัฒนาทรัพยากรมนุษย์ของชาติ
9. มาตรการ ปรับปรุงระบบประเมินครู และค่าตอบแทนครูทุกระดับ

มาตรการสู่เศรษฐกิจสมดุลใหม่

กลุ่มที่ 4 เสริมสร้างความเข้มแข็งของชุมชนและบุคคล

1. มาตรการ การจัดตั้งศูนย์รวมปราชญ์ชุมชนในท้องถิ่นและผู้เชี่ยวชาญในท้องถิ่น
2. มาตรการ ส่งเสริมสุขภาพและการเข้าถึงบริการสุขภาพของประชาชนทุกระดับ
3. มาตรการ การจัดระบบประมาณภาครัฐสู่ท้องถิ่น โดยใช้ดัชนีความเป็นเศรษฐกิจพอเพียง (Sufficiency Economy Index) การจ่ายงบประมาณให้เป็นไปตาม productivity ของแต่ละพื้นที่
4. มาตรการ จัดทำฐานข้อมูลท้องถิ่น เป็นฐานข้อมูลเดียวกัน และสามารถตรวจสอบได้ง่ายจากส่วนกลาง
5. มาตรการ พัฒนาขีดความสามารถและการปรับปรุงคุณธรรม จริยธรรมผู้นำและบุคลากรในองค์กรปกครองส่วนท้องถิ่น

มาตรการสู่เศรษฐกิจสมดุลใหม่

กลุ่มที่ 5 เพิ่มเสถียรภาพทางการเงิน การคลัง

1. มาตรการ สร้างระบบตรวจสอบ เพื่อป้องกันและระมัดระวังความเสี่ยงจากระบบการเงิน ภายนอกที่มีการแข่งขันอย่างเข้มข้นและมีภาวะแปรปรวนของระบบเศรษฐกิจและ สิ่งแวดล้อมภายนอก ที่จะส่งผลให้เกิดความผันผวนทางการเงินเพิ่มสูงขึ้น
2. มาตรการ ส่งเสริมให้กลุ่มจังหวัดเชียงใหม่ ลำพูน เชียงราย ลำปาง และจังหวัดตามเส้นทาง East-West Corridor ได้แก่ ตาก พิษณุโลก ขอนแก่น มุกดาหาร และหนองคาย .ให้เป็น hub ด้านการเงิน การค้า และการลงทุน
3. มาตรการ สนับสนุนการจัดตั้งธนาคารชุมชนให้เป็นรูปธรรม โดยชุมชนเป็นเจ้าของ
4. มาตรการ เสริมสมรรถนะท้องถิ่นในการบริหารการคลังและการวางแผนชุมชนอย่างมีส่วนร่วม โดยคำนึงถึงทรัพยากรและสิ่งแวดล้อม
5. มาตรการ การจัดหา นักเศรษฐศาสตร์ที่มีความเชี่ยวชาญประจำองค์การบริหารส่วนตำบล (อบต.) และการสร้างเครื่องมือที่ใช้ในการวัดประสิทธิภาพการบริหารงาน
6. มาตรการ ส่งเสริมองค์การบริหารส่วนตำบล ให้มีความสามารถในการหารายได้ของตนเอง ให้เพิ่มขึ้นอย่างน้อยสำคัญและยั่งยืนต่อเนื่อง

มาตรการสู่เศรษฐกิจสมดุลใหม่

กลุ่มที่ 6 เพิ่มประสิทธิภาพการทำงานของหน่วยงานราชการ

1. มาตรการ แก้ไขและป้องกันการทุจริตคอร์รัปชันในทุกภาคส่วน
2. มาตรการ การวางแผนร่วม การสร้างวัฒนธรรมทำงานร่วมกันระหว่างหน่วยงาน
3. มาตรการ การใช้ข้อมูลร่วมกันระหว่างหน่วยงาน
4. เสริมสมรรถนะท้องถิ่นในการวางแผนชุมชนอย่างมีส่วนร่วม โดยคำนึงถึงทรัพยากรและสิ่งแวดล้อม
5. มาตรการ แก้กฎระเบียบของประเทศที่เป็นอุปสรรคต่อการพัฒนาอย่างยั่งยืนและสมดุลของประเทศ